



محافظة السويس
مركز المعلومات ودعم اتخاذ القرار

عدد أغسطس ٢٠٢٢

نشرة معلومات محافظة السويس

محافظة السويس يخفض
درجات القبول بالأول الثانوى

٢٠٢٢

نشرة شهرية تصدر عن مركز المعلومات ودعم اتخاذ القرار - محافظة السويس





نواء ا.ح / عبد المجيد أحمد صقر
محافظ السويس



محافظة السويس
مركز المعلومات ودعم اتخاذ القرار
إشراف عام

رئيس مجلس الإدارة
الأستاذ/ خالد مصطفى سعداوي
سكرتير عام محافظة السويس

نائب رئيس مجلس الإدارة
عميد/ إيهاب سراج الدين
سكرتير عام مساعد محافظة السويس

رئيس التحرير
دكتور مهندس/ وليد فؤاد
مدير عام مركز المعلومات ودعم اتخاذ القرار
ومدير المكتب الفني للمحافظ
مدير التحرير

ماري سمير عطا الله
مدير إدارة النشر

أسرة التحرير

أميرة برسوم مـى خليل
مـى محمد نهى حمادى
حمدى رجب جورج حنا

داخل النشرة ..

- ١ أخبار إعلامية
- ١٦ إسهامات وإنجازات المركز
- ١٧ قرارات معالي المحافظ
- ٢٤ نشاط التوثيق والمكتبة
- ٢٦ موضوع النشرة
- ٢٧ مع القانون
- ٢٨ قطاعات الإحصاء
- ٤٤ مشروع قومي
- ٤٧ نشاط إدارة التطبيقات
- ٥٢ المتابعة الميدانية



أخبار إعلامية



نشرة معلومات محافظة السويس

تحت رعاية محافظ السويس ووزيرة التضامن الاجتماعي تسليم ٣٥ تروسىكل و٨ ماكينات خياطة ضمن «برنامج فرصة» للأسر المستفيدة من معاش تكافل وكرامة بالسويس



يأتي برنامج "فرصة" أحد مكونات شبكة الحماية الاجتماعية، ودعم الباحثين عن فرص للتمكين ودخول سوق العمل والحصول على وظائف تضمن لهم عائدا شهريا ويساعدهم على الانتقال من المساعدات إلى الاستقلالية المالية وسبل معيشة أكثر مرونة، ومساعدة هؤلاء الأشخاص على الاكتفاء الذاتي. كما عقد الاستاذ خالد سعداوي السكرتير العام للمحافظة اجتماعا تنسيقيا مع ممثلي وزارة التضامن الاجتماعي وبرنامج فرصة للوقوف على الاعمال والبرامج ضمن فعاليات اليوم بالتعاون مع التضامن الاجتماعي . وقام العميد ايهاب سراج الدين السكرتير العام المساعد للمحافظة بتسليم مع مؤسسة مصطفى أمين وعلي أمين الخيرية بحضور رمضان ابوالحسن رئيس الاتحاد الإقليمي للجمعيات الأهلية بالسويس ومحمد جمعة وكيل مديرية التضامن الاجتماعي ومدير مركز النيل للاعلام ومديري الإدارات بمديرية التضامن الاجتماعي وممثلة جامعة السويس والمجتمع المدني والجمعيات الأهلية ووحدة السكان بمحافظة السويس والقيادات التنفيذية ورؤساء الجمعيات والأسر المستفيدة من البرنامج

تحت رعاية محافظ السويس ووزيرة التضامن الاجتماعي تسليم ٣٥ تروسىكل و٨ ماكينات خياطة ضمن «برنامج فرصة» للأسر المستفيدة من معاش تكافل وكرامة بالسويس ظمت محافظة السويس ووزارة التضامن الاجتماعي اليوم الثلاثاء، بمركز النيل للاعلام بالسويس فعاليات برنامج فرصة للتمكين الاقتصادي لأصول إنتاجية لعدد من المستفيدين في محافظة السويس، تحت رعاية اللواء أح عبد المجيد صقر، محافظ السويس والدكتورة نيفين القباج وزير التضامن الاجتماعي وبدأت فعاليات اليوم باستقبال اللواء أح عبد المجيد صقر محافظ السويس بمكتبه اليوم للدكتور عاطف الشبراوي مستشار وزير التضامن الاجتماعي لبرنامج فرصة واميمة رفعت مدير عام مديريةية التضامن الاجتماعي بالسويس واحمد غفران منسق برنامج فرصة بحضور الاستاذ خالد سعداوي السكرتير العام للمحافظة والعميد ايهاب سراج الدين السكرتير العام المساعد وفي اللقاء أكد المحافظ عن شكره وتقديره لوزارة التضامن الاجتماعي لما تقدمه من خدمات متنوعة لصالح المواطن ومنها برنامج التمكين الاقتصادي الذي سيوفر فرص عمل للأسر تكافل وكرامة التي تتم على مستوى المحافظات .



نشرة معلومات محافظة السويس

عبد المجيد صقر محافظ السويس بجولة بنطاق حي السويس لمتابعة اعمال لإنشاء محاور مرورية لربط شوارع حي السويس الداخلية



وطلب المحافظ سرعة عمل مخطط عام لهذه المنطقة وتصور لهذه الشوارع للحفاظ علي الشكل الجمالي للمنطقة وعمل محاور مرورية بشوارع حي السويس. وأكد المحافظ علي مديري المرافق الحيوية سرعة مراجعة شبكة المرافق بهذه الشوارع والتنسيق مع الحي والطرق والنقل لبدء الأعمال. رافق المحافظ في الجولة المهندسة فاتن عبد الغني رئيس حي السويس والمهندسة مديحة صديق مدير عام الطرق والنقل وإدارة المرور ومديري المرافق الحيوية والقيادات التنفيذية

في اطار اعمال خطة المحافظة في اعمال التطوير والرصف التي تتم علي ارض السويس قام اللواء أح عبد المجيد صقر محافظ السويس بجولة بنطاق حي السويس رافقه خلالها الدكتور عبد الله رمضان نائب المحافظ والاستاذ خالد سعداوي السكرتير العام للمحافظة والعميد ايهاب سراج الدين السكرتير العام المساعد للمحافظة للوقوف علي بعض الأعمال لإنشاء محاور مرورية لربط شوارع سعد زغلول وشارع المحكمة ومنطقة الملاحه بشوارع حي السويس الداخلية بشارعي الجلاء والجيش لتيسير الحركة المرورية بهذه المناطق



نشرة معلومات محافظة السويس

محافظة السويس تستعد لانطلاق الموجة ٢٠ لازالة التعدادات على اراضي الدولة



إلى أنه تم تنفيذ عدد من الاتصالات طبقاً لشروط قانون التصالح وتم اعطاء تسهيلات وتقنين الاوضاع. حيث أن فاعليات الموجة ٢٠ ستتم على ثلاث مراحل لتنتقل المرحلة الاولى في الفترة من ١٣ اغسطس وحتى الاول من سبتمبر وتستهدف الحالات البسيطة وحالات المهدي والمرحلة الثانية من ١٠ سبتمبر وحتى ٢٩ سبتمبر وتستهدف الحالات المتوسطة والمرحلة الثالثة في الفترة من ٨ اكتوبر وحتى ٢٧ اكتوبر وتستهدف الحالات المتوسطة وايضا التي تقام عليها دراسات امنية.. وأكد المحافظ أنه بعد انتهاء الموجه العشرين سيتم محاسبة المقصرين من المسؤولين بالاحياء والجهات المعنية في حالة وجود مخالفات وتعديات الاجتماع كلا من رؤساء الاحياء ومكتب المستشار العسكري والقيادات التنفيذية وممثلي الجهات المعنية وجهاز حماية املاك الدولة والتخطيط العمراني والمكتب الفني والإدارات الهندسية بالاحياء

عقد اللواء أح عبد المجيد صقر محافظ السويس اجتماعاً لمناقشة آخر استعدادات المحافظة لبدء الموجة ٢٠ لازالة التعدادات على املاك الدولة وذلك بحضور الدكتور عبد الله رمضان نائب المحافظ والأستاذ خالد سعداوي السكرتير العام للمحافظة والعميد ايهاب سراج الدين السكرتير العام المساعد.. كما حضر من القيادات الأمنية اللواء ايمن عبد الحميد مساعد مدير الأمن . خلال الاجتماع أعطى اللواء عبد المجيد صقر محافظ السويس توجيهاته لرؤساء الاحياء بالتنسيق مع الاجهزة الامنية وكافة الجهات المعنية للبدء في تنفيذ فاعليات الموجة ٢٠ لازالة التعدادات على اراضي الدولة سواء كانت املاك الدولة او الأراضي الزراعية وغيرها والتي ستنتقل في الفترة من ١٣ اغسطس الجاري وتستمر حتى ٢٧ اكتوبر القادم. أكد المحافظ أن جهود كبيرة تبذل لازالة التعدادات والتي تشهد متابعة دقيقة من السيد الدكتور مصطفى مدبولي رئيس مجلس الوزراء وبإشراف اللواء محمود شعراوي وزير التنمية المحلية وشدد صقر على أن الموجة ال ٢٠ من ازالة التعدادات ستكون موجة قوية للغاية وسيتم تنفيذ القانون خلالها بشكل رادع .. مطالباً الجميع بالانضباط مشيراً



نشرة معلومات محافظة السويس

محافظ السويس يستقبل مفتي الديار المصرية أهمية إنشاء مقر خاص بدار الإفتاء المصرية على أرض السويس في موقع متميز بشوارع الجلاء



استقبل اللواء أ ح عبد المجيد صقر، محافظ السويس، الدكتور شوقي علام مفتي الجمهورية بمكتبه اليوم ، بحضور الدكتور السيد الشرقاوي رئيس جامعة السويس والدكتور عبد الله رمضان نائب المحافظ والاستاذ خالد سعادوي السكرتير العام للمحافظة والعميد ايهاب سراج الدين السكرتير العام المساعد في زيارة لمحافظة السويس كما حضر من القيادات الامنية اللواء ايمن عبد الحميد مساعد مدير الامن . و اشار المحافظ الي أهمية إنشاء مقر خاص بدار الإفتاء المصرية على أرض السويس في موقع متميز في قلب المدينة بشوارع الجلاء لخدمة المحافظة ومدن القناة، مؤكدا علي دور دار الإفتاء المصرية في الحفاظ علي وحدة الاسرة المصرية وعلاج الكثير من القضايا التي تمس المجتمع والاسرة المصرية. وقال مفتي الجمهورية إن تجديد الخطاب الديني ليس معناه التبريد أو التضيق، وإنما توصيل الدين في شكله الحضاري الذي قصده الله عز وجل، وأن ننفض عن الدين الغبار الذي علق به فترة من الزمن ، فرجال الدين مطالب منهم تقديم الدين في ثوب بلغة العصر. وأضاف صقر أن إنشاء فرع لدار الإفتاء في السويس سيقى ويجنب الأسر في المحافظة عدة مشكلات، في ظل التأثير السلبي للسوشيال ميديا والعناصر المؤثرة، سيواجه فرع الإفتاء كل عوامل الهدم التي تتكاتف ضد الأسرة المصرية. ودار نقاش حول مواجهة الفكر المتطرف الذي يؤثر على مستوى الأسرة والمجتمع ، وأهمية تصحيح المفاهيم وتجديد الخطاب الديني بما يناسب العصر ويساعد علي تنمية المجتمع وحل مشاكله ، ومواجهة الفتاوي غير الصحيحة بصحيح الدين من دار الإفتاء.

وقال اللواء عبدالمجيد صقر، إن فرع دار الإفتاء المصرية في السويس سيجمع كل التخصصات لدار الإفتاء سواء الفتوى أو الإصلاح الزوجي بجميع الأقسام، وسيخدم إقليم القناة بالكامل، وجرى اختيار موقع الفرع في مكان متميز بقلب السويس.

وتابع اللواء صقر أن وجود دار الإفتاء في القاهرة فقط بالشكل الذي كانت عليه، يمنع بقية المحافظات من الخير الذي يمكن أن تقدمه لهم فضلا عن عامل الوقت والانتقال والزمن الذي حال دون توجه الكثيرين لدار الإفتاء، ويساهم وجود فرع بالمحافظات في حل المشكلات.

وأهدي اللواء عبد المجيد صقر الدكتور شوقي علام درع محافظة السويس واهدي فضيلة المفتي درع دار الإفتاء لمحافظة السويس .

حضر اللقاء كلا من النائب احمد خشانة والنائب سيد عبده والنائب حافظ شوشة أعضاء مجلس الشيوخ والنائب جمال عبيد والنائب سيد الكرماوي عضوا مجلس النواب والشيخ ماجد راضي مدير عام الاوقاف والشيخ احمد حمادي مدير الادارة المركزية للمنطقة الازهرية

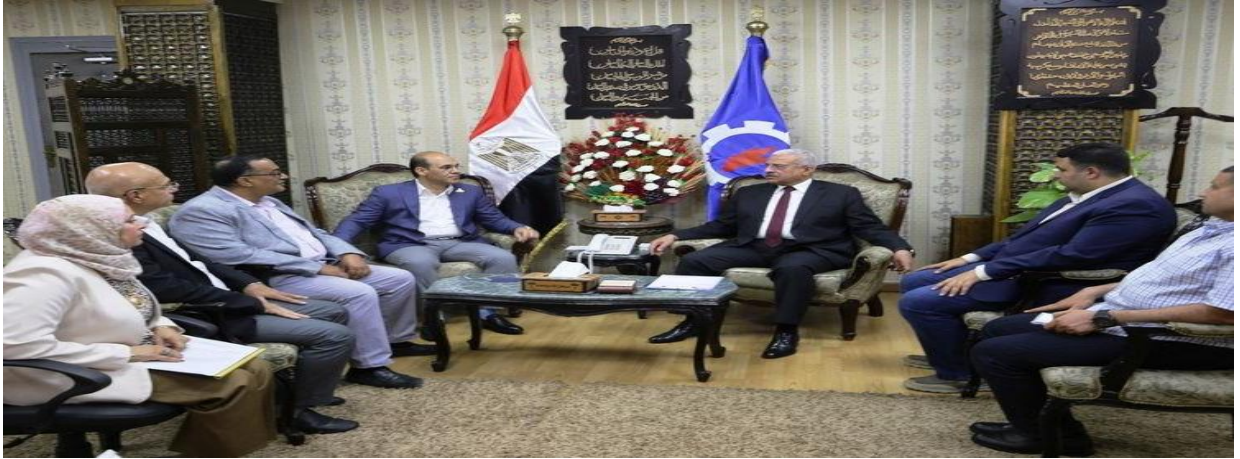
وأضاف الدكتور علام ، أن دار الإفتاء تنشر عبر صفحاتها على مواقع التواصل الاجتماعي رسائل للمواطنين وخاصة الشباب، في مقاطع وفيديوهات، مدتها دقيقتين، تيسيرا على المتابعين، ومن أراد التعمق فيها فإن للمنشور ظهير مطول مستغرق لعشرات الصفحات وموثق لكن من يريد التوثيق والتعمق.

وأضاف صقر أن فرع الإفتاء سيقدم الدعم للإرشاد الزوجي مع تجديد الخطاب الديني، في المساجد والزوايا، لأن الفتوى لها أصول وشكل وتحتاج مختصين ومتعلمين ودارسين للإجابة عن أسئلة المواطنين. وكشف المفتي أن دار الإفتاء ستطرح تطبيق "فتوى برو" والذي يعالج قضايا الغرب بأفكارهم ولغاتهم وقضاياهم المختلفة، مع مراعاة الخصوصية لأن الفتوى تتغير بتغير الزمان والمكان والحال والأشخاص، وراعينا ذلك ونعد الآن هذا التطبيق لينطلق في أقرب وقت، وسيكون مدعم ١٢ لغة



نشرة معلومات محافظة السويس

محافظة السويس يستقبل أعضاء مجلس الشيوخ



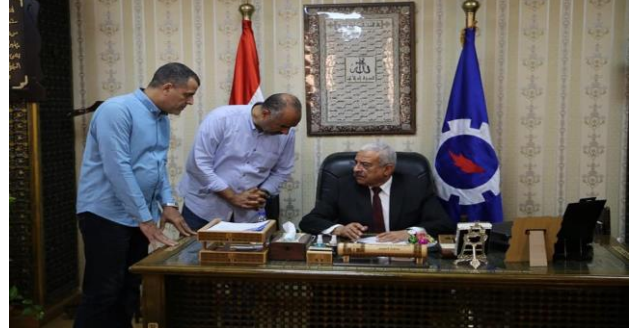
والعميد ايهاب سراج الدين السكرتير العام المساعد للمحافظة. حضر اللقاء كلا من النائب أحمد خشانة والنائب الدكتور سيد عبده والنائب حافظ شوشة أعضاء مجلس الشيوخ ، كما حضرت الدكتورة سوزان الجندي مدير إدارة الاتصال السياسي بالمحافظة

استقبل اللواء أح عبد المجيد صقر محافظ السويس بمكتبه اليوم أعضاء مجلس الشيوخ بمحافظة السويس لمناقشة عدد من الموضوعات المتعلقة بالمراقف العامة والخدمات التي تقدم للمواطنين علي مستوي الأحياء بحضور الدكتور عبدالله رمضان نائب محافظ السويس

لثاني مرة .. محافظ السويس يخفض درجات القبول بالأول الثانوى



لإتاحة فرصة القبول لأبنائنا الناجحين بالمدارس الأعدادية التقدم للقبول بالمدارس الثانوية العامة والخاصة. حضر اللقاء كلا الدكتور عبد الله رمضان نائب المحافظ والعميد ايهاب سراج الدين السكرتير العام المساعد للمحافظة ومحمود الفولي مدير مديرية التربية والتعليم وياسر عمارة وكيل مديرية التربية والتعليم



قرر اللواء أح عبد المجيد صقر محافظ السويس اليوم الأربعاء النزول بدرجات القبول للصف الأول بالمدارس الثانوية العامة والخاصة للمرة الثانية .. لتصبح درجة القبول ٢٢٣ درجة بدلا من ٢٢٥ درجة للصف الاول بالثانوي العام و١٩٠ درجة بدلا من ٢٠٥ درجة للصف الاول بالثانوي الخاص ،



نشرة معلومات محافظة السويس

محافظة السويس يستقبل رئيس مجلس ادارة المعاهد القومية



وفي اللقاء دار حوار حول اهمية إنشاء مدرسة قومية لمحافظة السويس لاستيعاب أبناء السويس كذلك تم مناقشة إقامة مدارس النيل أيضا وتم تحديد المناطق التي سيتم إقامة المدرسة لتكون نواة لمثل هذه المدارس وتصبح إضافة جديدة في مجال التعليم بمحافظة السويس . كما تم من قبل إنشاء المدرسة اليابانية بالسويس

استقبل اللواء أح عبد المجيد صقر محافظ السويس بمكتبه اليوم الاستاذ محمد عبد الهادي القطب رئيس مجلس إدارة المعاهد القومية بحضور الدكتور عبد الله رمضان نائب المحافظ والعميد ايهاب سراج الدين السكرتير العام المساعد للمحافظة ومسئولي التربية والتعليم بالسويس .



نشرة معلومات محافظة السويس

صقريوجه بضرورة ترشيد استهلاك الكهرباء بالمنشآت العامة والمصالح الحكومية والشركات ويكلف القيادات التنفيذية لمتابعة تنفيذ القرارات وعمل الحاضر اللازمة لمن يخالف القرارات



وأكد صقري علي متابعة الأندية الرياضية ومراكز الشباب للتأكد من تنفيذ قرارات ترشيد استهلاك الكهرباء بها، والصالات المغطاة والملاعب التي تستخدم الأضواء الكاشفة. وكلف المحافظ الجهات المعنية بالموضوع بوضع خطة لمتابعة تنفيذ هذه الإجراءات القرارات لترشيد استهلاك الكهرباء في المنشآت العامة والأندية ومراكز الشباب والمصالح الحكومية والمديريات والمدارس وغيرها، وأكد المحافظ علي رئيس قطاع كهرباء السويس بعمل تقرير يومي عن استهلاك الكهرباء بجميع المناطق .. مؤكدا علي أهمية تقييم هذه الإجراءات لتحقيق الهدف المطلوبة لتوفير الطاقة الكهربائية. وأكد المحافظ علي الجميع بالالتزام بتنفيذ هذه القرارات واعتبار هذه القرارات عمل قومي ينفذ لصالح بلدنا الحبيبة مصر في ظل وجود الأزمة الروسية الأوكرانية الراهنة. وما يمر به العالم حاليا من ازمتات في عدة مناطق

اعطي اللواء أح عبد المجيد صقري محافظ السويس توجيهاته للقيادات التنفيذية ورؤساء الشركات والمصالح الحكومية ورؤساء الأحياء بتنفيذ قرارات ترشيد استهلاك الكهرباء تنفيذنا لتوجيهات الدكتور مصطفى مدبولي رئيس مجلس الوزراء في مجلس المحافظين اليوم جاء ذلك خلال لقاء المحافظ بحضور الدكتور عبد الله رمضان نائب المحافظ والعميد ايهاب سراج الدين السكرتير العام المساعد للمحافظة والعقيد رامي سعد مدير عام مكتب المحافظ ورؤساء شركات النصر للبترول والسويس لتصنيع البترول ورئيس اشغال بورتوفيق والمديريات والاحياء .. وأكد صقري علي أهمية ترشيد استهلاك الكهرباء في المباني الحكومية والمنشآت العامة و ترشيد استهلاك الكهرباء في المولات الكبرى والمحلات الكبرى والشركات والمشروعات الصناعية التي تستخدم الكهرباء بكثرة ونظام التكييف المركزي.



صقريوجه بضرورة ترشيد استهلاك الكهرباء بالمنشآت العامة والمصالح الحكومية والشركات ويكلف القيادات التنفيذية لمتابعة تنفيذ القرارات وعمل الحاضر اللازمة لمن يخالف القرارات



وأكد صقر علي متابعة الأندية الرياضية ومراكز الشباب للتأكد من تنفيذ قرارات ترشيد استهلاك الكهرباء بها، والصالات المغطاة والملاعب التي تستخدم الأضواء الكاشفة. وكلف المحافظ الجهات المعنية بالموضوع بوضع خطة لمتابعة تنفيذ هذه الإجراءات القرارات لترشيد استهلاك الكهرباء في المنشآت العامة والأندية ومراكز الشباب والمصالح الحكومية والمديريات والمدارس وغيرها، وأكد المحافظ علي رئيس قطاع كهرباء السويس بعمل تقرير يومي عن استهلاك الكهرباء بجميع المناطق .. مؤكداً علي أهمية تقييم هذه الإجراءات لتحقيق الهدف المطلوبة لتوفير الطاقة الكهربائية. وأكد المحافظ علي الجميع بالالتزام بتنفيذ هذه القرارات واعتبار هذه القرارات عمل قومي ينفذ لصالح بلدنا الحبيبة مصر في ظل وجود الأزمة الروسية الأوكرانية الراهنة. وما يمر به العالم حالياً من ازمات في عدة مناطق

اعطي اللواء أح عبد المجيد صقر محافظ السويس توجيهاته للقيادات التنفيذية ورؤساء الشركات والمصالح الحكومية ورؤساء الأحياء بتنفيذ قرارات ترشيد استهلاك الكهرباء تنفيذاً لتوجيهات الدكتور مصطفى مدبولي رئيس مجلس الوزراء في مجلس المحافظين اليوم جاء ذلك خلال لقاء المحافظ بحضور الدكتور عبد الله رمضان نائب المحافظ والعميد ايهاب سراج الدين السكرتير العام المساعد للمحافظة والعقيد رامي سعد مدير عام مكتب المحافظ ورؤساء شركات النصر للبترول والسويس لتصنيع البترول ورئيس اشغال بورتوفيق والمديريات والاحياء .. وأكد صقر علي أهمية ترشيد استهلاك الكهرباء في المباني الحكومية والمنشآت العامة و ترشيد استهلاك الكهرباء في المولات الكبرى والمحلات الكبرى والشركات والمشروعات الصناعية التي تستخدم الكهرباء بكثرة ونظام التكييف المركزي.



نشرة معلومات محافظة السويس

صقر يدشن المبادرة الوطنية للمشروعات الخضراء الذكية بمحافظة السويس



وأوضح المحافظ أن محافظة السويس ستلقى اعتبارا من بداية الاسبوع القادم المشروعات المشاركة بالمبادرة من خلال الموقع الالكتروني المخصص لتسجيل وتلقي المشروعات والذي سيحتوي على شرح مفصل للمبادرة وضوابط المشاركة والجهات المشرفة عليها، حيث تستهدف المبادرة (٦) فئات وهي (المشروعات كبيرة الحجم - المشروعات المتوسطة - المشروعات المحلية الصغيرة خاصة المرتبطة بالمبادرة الرئاسية " حياة كريمة " - المشروعات المقدمة من الشركات الناشئة - المبادرات والمشاركات المجتمعية غير الهادفة للربح - المشروعات التنموية المتعلقة بالمرأة وتغير المناخ والاستدامة) وستقوم اللجنة التنفيذية المشكلة برئاسة المحافظ بخصم المشروعات المتقدمة من محافظة السويس لاختيار أفضل مشروع بكل فئة بإجمالي (٦) مشاريع فائزة على مستوى المحافظة، يتم إحالتها إلى اللجنة المركزية لتكون متاحة للعرض خلال المؤتمر الموسع المنعقد خلال شهر سبتمبر القادم تحت رعاية السيد رئيس الجمهورية لعرض المشروعات المقدمة بمشاركة جهات تمويل محلية وإقليمية وعالمية، كما سيتم اختيار افضل ١٨ مشروع على مستوى الجمهورية من خلال اللجان الفنية المشكلة والتي ستضم ممثلى مختلف الجهات وذلك بفعاليات المؤتمر المنعقد فى أكتوبر ٢٠٢٢ بحيث يتم حشد التمويل والاستثمارات للمشروعات الفائزة بمؤتمر المناخ بشرم الشيخ

أكد اللواء ا ح / عبد المجيد صقر محافظ السويس أن المبادرة الوطنية للمشروعات الخضراء الذكية والتي اطلقتها الدولة المصرية فى إطار رئاسة مصر لمؤتمر اتفاقية الأمم المتحدة الإطارية لتغير المناخ والهادفة إلى التأكيد على جهود الدولة للتعامل مع البيئة وتغير المناخ تحقيقا لرؤية مصر ٢٠٣٠ . وكان محافظ السويس قد وقع في وقت سابق على قرار تشكيل اللجنة التنفيذية للمبادرة الوطنية للمشروعات الخضراء الذكية بمحافظة السويس، برئاسته وعضوية الاستاذ خالد سعداوي سكرتير عام المحافظة، وممثلين عن وزارة الاتصالات وتكنولوجيا المعلومات والتخطيط والتنمية الاقتصادية والمجتمع المدنى ورئيس الفرع الإقليمي لجهاز شئون البيئة بالمحافظة ومدير المكتب الفني للمحافظ منسقا للمبادرة بالمحافظة، وقد جاء قرار المحافظ تفعيل قرار السيد الدكتور / رئيس مجلس الوزراء رقم (٢٧٣٨) لسنة ٢٠٢٢ بشأن الإطار التنظيمي للمبادرة ولفت صقر إلى أنه يجب أن يتم صياغة وتخطيط مشروعات تعمل على تعظيم الاستفادة من الإمكانيات والموارد المتاحة فضلا على ضرورة ان تتوافق المشروعات المقدمة مع عدة معايير يأتى أهمها التخفيف من آثار تغير المناخ والتكيف مع تغير المناخ والحفاظ على الموارد الطبيعية وحفظ التنوع البيولوجي والحد من التلوث .

محافظة السويس

Smart Green Governorates
SHARM EL-SHEIKH
COP27 EGYPT2022
المبادرة الوطنية للمشروعات الخضراء الذكية

انطلقتها الحكومة المصرية في ضوء استضافة مصر ورئاستها لمؤتمر COP٢٧ وفقا لرؤية التنمية المستدامة ٢٠٣٠

تصنيف المشروعات المشاركة " ٦ فئات "

- المشروعات كبيرة الحجم.
- المشروعات المتوسطة.
- المشروعات المقدمة من الشركات الناشئة.
- المشروعات المحلية الصغيرة خاصة المرتبطة بالمبادرة الرئاسية " حياة كريمة "
- المبادرات والمشاركات المجتمعية غير الهادفة للربح.
- المشروعات التنموية المتعلقة بالمرأة وتغير المناخ والاستدامة.

على أن تتوافق المشروعات مع المعايير الآتية:

- التخفيف من آثار تغير المناخ.
- التكيف مع تغير المناخ.
- الحفاظ على الموارد الطبيعية.
- حفظ التنوع البيولوجي والحد من التلوث.

لتسجيل مشروعك بالمبادرة

يرجى زيارة المنصة الإلكترونية على الرابط

www.sgg.eg

الخريطة الزمنية

فتح باب التسجيل ٢١ أغسطس ٢٠٢٢

إعلان المشروعات الفائزة ١٥ سبتمبر ٢٠٢٢

غلق باب التسجيل ٧ سبتمبر ٢٠٢٢

عرض ١٨ مشروع بموجب COP ٢٧ بشرم الشيخ نوفمبر ٢٠٢٢



المجلس التنفيذي لمحافظة السويس محافظ السويس يوافق علي اقامة المدارس القومية والنيل وفرع لدارالافتاء وتكثيف أعمال النظافة بالاحياء



ويوفر مشقة السفر الي دار الافتاء بمحافظة للقاهرة ، ويساهم في حل العديد من المشكلات في المجتمع. كما وافق المجلس التنفيذي علي الطلب المقدم من جمعية المعاهد القومية بتخصيص قطعة أرض لإنشاء مدرسة قومية بمدينة السلام ١ حي فيصل لرفع مستوي التعليم بالمحافظة . وإستيعاب أبناء السويس □ بالإضافة الي إقامة مدرسة النيل لتكون هذه المدارس نواة لمثل هذه المدارس .. وتصبح إضافة جديدة في مجال التعليم كما تم من قبل إنشاء المدرسة اليابانية بالسويس.. قرر المجلس التنفيذي تعديل الشرائح التسعيرية لتخصيص اراضي لشركات المحمول لاقامة ابراج تقوية للتليفون المحمول للمواقع الواقعة داخل الحيز العمراني والمواقع الواقعة خارج الحيز العمراني .

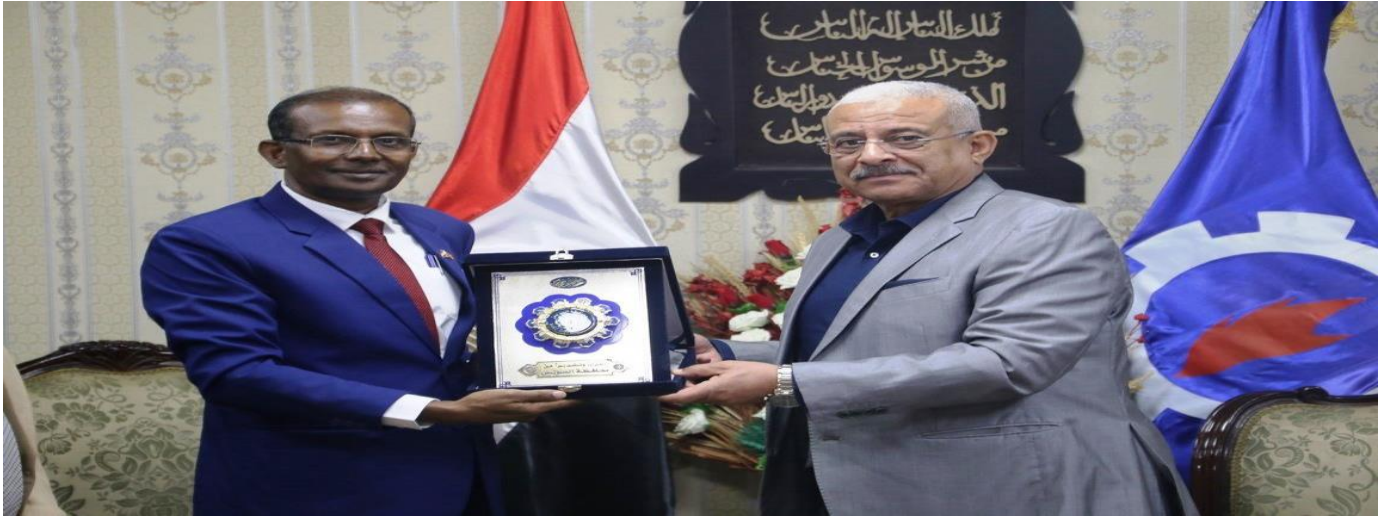
وكلف محافظ مدير عام التضامن الاجتماعي بمتابعة عمل الجمعيات الاهلية واعداد تقرير دوري عن الأنشطة والخدمات التي تقدم للمواطنين

الموافقة علي اقامة المدارس القومية والنيل وفرع لدارالافتاء وتكثيف أعمال النظافة بالاحياء والتأكيد علي ترشيد استهلاك الكهرباء بالمصالح الحكومية والمنشآت العامة أكد اللواء أح عبد المجيد صقر محافظ السويس علي رؤساء الاحياء بتكثيف اعمال ورفع كفاءة النظافة العامة وجمع القمامة من الصناديق بصفة مستمرة في المواعيد المحددة . جاء ذلك خلال إجتماع المجلس التنفيذي للمحافظة بحضور الدكتورعبد الله رمضان نائب محافظ السويس والاساذ خالد سعداوي السكرتير العام لمحافظة السويس والعميد ايهاب سراج الدين السكرتير العام المساعد للمحافظة واللواء اسلام مساعد مدير الأمن والعميد أحمد موسي المستشار العسكري للمحافظة والعقيد رامي سعد مديرعام مكتب المحافظ وكلف المحافظ الجهات المعنية بترشيد استهلاك الكهرباء بوضع خطة لمتابعة تنفيذ هذه الإجراءات والقرارات الخاصة بترشيد استهلاك الكهرباء في المنشآت العامة والأندية ومراكز الشباب والمصالح الحكومية والمديريات والمدارس وغيرها ، مؤكدا علي رئيس قطاع كهرباء السويس بعمل تقرير يومي عن استهلاك الكهرباء بجميع المناطق .. مؤكدا علي أهمية تقييم هذه الإجراءات ووضع خطة لتحقيق الهدف المطلوبة لتوفير الطاقة الكهربائية. وافق المجلس التنفيذي علي خطاب الازهر الشريف بشأن تغيير اسم مجمع معاهد ابتدائي واعدادي وثانوي فتيات عرب الدبورالي مجمع معاهد (الدكتورسيد طنطاوي شيخ الازهر السابق للفتيات كما وافق علي اقامة فرع لدار الافتاء بمحافظة السويس علي بموقع متميز بقلب المدينة بشارع الجلاء بحي السويس ، واكد المحافظ إن فرع دار الإفتاء المصرية في السويس سيجمع كل التخصصات لدار الإفتاء ، وسيخدم إقليم مدن القناة ،



نشرة معلومات محافظة السويس

محافظ السويس يستقبل السفير السريلانكي بالقاهرة



الأولي الهيئة الاقتصادية لمنطقة قناة السويس والتي تشمل عدد كبيرة من المشروعات العملاقة والثانية منطقة عتاقة الصناعية وما تحوية من مشروعات متنوعة تفتح فرص عمل لتنمية اقتصادية حقيقية ، مع وجود المنطقة الحرة العامة والخاصة بالادبية ، ومن جانبه أكد السفير السريلانكي إن هناك علاقات تاريخية تجمع بلاده مع مصر، وتشهد تطوراً في مختلف المجالات في ظل اهتمام قيادات البلدين وتعزيزها ودفعها إلى آفاق جديدة، والسعي إلى تطوير العلاقات الثنائية. أشاد السفير بالنهضة الشاملة التي تشهدها مصر في مختلف المجالات، وأن التبادل التجاري بين مصر وسريلانكا شهد انتعاشاً ملحوظاً خلال الفترة الأخيرة ، وطلب محافظ السويس بعمل دراسة إمكانية عمل توأمة بين جامعة السويس واحدي جامعات دولة سريلانكا لتبادل الخبرات والثقافات والافكار والمناهج التعليمية والبعثات من هيئات التدريس والطلاب بالجامعتين لاجداث طفرة تعليمية وثقافية متبادلة. وفي نهاية اللقاء أهدى محافظ السويس درع المحافظة للسفير السريلانكي تقديراً وتكريماً لزيارته للسويس وأهدى السفير محافظ السويس كتاباً للتعريف بدولة سريلانكا

استقبل اللواء أح عبد المجيد صقر محافظ السويس بمكتبه اليوم سفير دولة سريلانكا بالقاهرة السيد "ماريموتو كارياريا بادماناثان" بحضور الدكتور عبد الله رمضان نائب المحافظ والاستاذ خالد سعداوي السكرتير العام للمحافظة والعميد ايهاب سراج الدين السكرتير العام المساعد والعقيد رامي سعد مديرعام مكتب السيد المحافظ. وفي اللقاء رحب المحافظ بالسفير السريلانكي في زيارته لمحافظة السويس ، مؤكداً على عمق العلاقات بين البلدين وأهمية سبل دعم العلاقات الثنائية والتعاون المشترك في عدد من المجالات المختلفة وأشار المحافظ إلى أن محافظة السويس تمتلك مقومات الاستثمار في كافة المجالات ، مؤكداً على اننا على استعداد لاستقبال أي استثمارات جادة ويتم تقديم كافة التسهيلات لنجاح الاستثمار على ارض السويس. قال المحافظ اننا نرحب بالاستثمار السريلانكي ، موجهاً الدعوة للمستثمرين من دولة سريلانكا لزيارة محافظة السويس للتعرف على فرص الاستثمار المتاحة في العديد من المجالات ، أكد اللواء عبد المجيد صقر انه يوجد بمحافظة السويس منطقتين صناعيتين ،



نشرة معلومات محافظة السويس

تنفيذ التوجيهات القيادة السياسية بتطوير وتنمية منظومة التجارة الداخلية في مصر توقع عقود إنشاء مناطق لوجيستية / تجارية / تخزينية جديدة في محافظات السويس والدقهلية وكفر الشيخ



و الدكتور أيمن حسام عمر الرئيس التنفيذي والعضو المنتدب لشركة المتحدة واسماعيل سعودي مدير عام شركة مراكز حيث تتضمن مشروعات وأنشطة تجارية متنوعة . كما حضر توقيع البروتوكول الدكتور عبد الله رمضان نائب محافظ السويس .. ويأتي ذلك في إطار تنفيذ توجيهات القيادة السياسية بتطوير وتنمية منظومة التجارة الداخلية في مصر والتوسع في إنشاء المناطق التجارية بالمحافظات المختلفة، ونتائج النسخة الأولى من المنتدى الأول للاستثمار والتجارة .. استثمر" الذي أطلقتها الوزارة منذ أشهر قليلة وتم طرح العديد من الفرص الاستثمارية الجديدة في أنشطة التجارة الداخلية. وصرح الأستاذ الدكتور على المصيلحي وزير التموين والتجارة الداخلية بأن المناطق التجارية اللوجستية المقرر إنشاؤها ستضمن أنشطة تجارية متنوعة وتقدر استثمارات لهذه المناطق في الثلاثة

تحت رعاية وحضور الدكتور علي المصيلحي وزير التموين والتجارة الداخلية والسيد اللواء أحمد عبد المجيد صقر، محافظ السويس واللواء جمال نور الدين، محافظ كفر الشيخ والدكتور أيمن مختار محافظ الدقهلية وقعت وزارة التموين والتجارة الداخلية، ممثلة في جهاز تنمية التجارة الداخلية التابع للوزارة، عقود إنشاء مناطق تجارية / لوجيستية/تخزينية جديدة، بثلاث محافظات هي "الدقهلية، والسويس، وكفر الشيخ"، وتشتمل المناطق اللوجستية مشروعات وأنشطة تجارية متنوعة بحضور ووقع الدكتور إبراهيم عشاوي مساعد أول وزير التموين ورئيس جهاز تنمية التجارة الداخلية عقود إنشاء ٣ مناطق عقود إنشاء مناطق تجارية / لوجيستية جديدة مع كل من المهندس أشرف دوس رئيس مجلس إدارة شركة "فيرن برو جلوبال " للاستثمار



نشرة معلومات محافظة السويس

بروتوكول تعاون بين وزارة التموين والبنك التجاري الدولي لتقديم خدمات السجل التجاري لعملاء البنك الدولي



، مؤكداً أن التعاون بين وزارة التموين والسادة المحافظين له قيمة مضافة حقيقية في التوسع في إنشاء المناطق اللوجستية والتجارية على أرض المحافظات، مشيراً إلى أنه سبق وتم إعداد خطة استراتيجية بشأن تنمية التجارة الداخلية على مستوى الجمهورية، تنفيذاً لتوجيهات فخامة الرئيس عبد الفتاح السيسي رئيس الجمهورية بتطوير منظومة التجارة الداخلية وتم عرضها على سيادة الرئيس في عام ٢٠٢١، وأنه جارياً حالياً تنفيذ العديد من هذه المشروعات التجارية على أرض الواقع بالمحافظات المختلفة. ستوفر هذه المناطق فرص عمل ما يقرب من ١٥ ألف فرصة عمل مباشرة وغير مباشرة بهذه المحافظات. وتتضمن أنشطة تجارية / إدارية / ومخازن وقاعات عرض للمسلع

محافظات بحوالي ٢ مليار و٤٠٠ مليون وأنه سبق وتم طرح العديد من الفرص الاستثمارية بالعديد من المحافظات على مدار الأربع سنوات الماضية تنفيذاً لتوجيهات القيادة السياسية وجرى إنشاء مناطق تجارية على أرض الواقع في العديد من المحافظات المختلفة، بهدف توفير السلع الغذائية وغيرها من السلع الأساسية، وتتضمن مناطق لوجستية ومراكز تجارية متعددة الأنشطة، مما سيساهم في تقليل حلقات تداول السلع والحد من الهدر في المنتجات، خاصة وأن تكاليف النقل تتراوح من ١٠ إلى ١٥٪ من السلع النهائية للمنتج وإنشاء مثل هذه المناطق التجارية ومنافذ التوزيع سيقبل من تكاليف النقل الأمر الذي ينعكس على السعر النهائي لصالح المستهلك. ووجه الوزير بأن تكون الأولوية في إتاحة فرص العمل بهذه المشروعات لأبناء هذه المحافظات



نشرة معلومات محافظة السويس



على جانب آخر شهد معالي الأستاذ الدكتور / على المصيلحي وزير التمويل والتجارة الداخلية توقيع بروتوكول تعاون مع بنك التجاري الدولي لخدمات السجل التجاري ووقع البروتوكول الأستاذ الدكتور/ إبراهيم عشاوي مساعد أول وزير التمويل ورئيس جهاز تنمية التجارة الداخلية واستاذ شريف سامي رئيس مجلس إدارة البنك التجاري الدولي وأضاف المصيلحي انه تم تطوير وتحديث لمنظومة العمل بالسجل التجاري وأنها بدأت بالفعل تؤتي ثمارها من خلال العمل الغير مسبق علي مستوى السجل التجاري منذ انشاءه في عام ١٩٣٤ ، ويتم حاليا تطوير المكاتب وتحويلها الى مكاتب نموذجية ، كما أن أعمال التطوير للسجل مقسمة الي مراحل منها ربط كافة مكاتب السجل وانشاء قاعدة بيانات موحدة ومؤمنة ، كما تم إطلاق ١٤ خدمة للسجل التجاري على بوابة مصر الرقمية حتى الآن . وفي كلمته قدم اللواء أح عبد المجيد صقر محافظ السويس الشكر لوزير التمويل والتجارة الداخلية علي الجهود الكبيرة المبذولة للارتقاء بمنظومة التمويل وتوفير السلع الغذائية بالمجمعات الاستهلاكية بأسعار تناسب الأسرة المصرية .. كذلك ما تقوم به وزارة التمويل من جهود في إقامة مشروعات استثمارية في مجال السلاسل التجارية والمناطق اللوجستية بالمحافظات والتي ستعود بالنفع علي أبناء هذه المحافظات وتزيد الدخل القومي وتوفر فرص عمل لأبناء المحافظات ومنها محافظة السويس

وأن معالي وزير التمويل وجه بتذليل أي عقبات تواجه المستثمرين والمطورين في تنفيذ مشروعات المناطق التجارية / اللوجستية، والتوسع في انشاء المتاجر والسلاسل التجارية الكبرى، لافتا الى أنه يتم طرح الفرص الاستثمارية الجديدة بمرافق كاملة علي رأس أرض المشروع وكذا المعاونة في استخراج التراخيص ، وفترة سماح ان استلزم الامر ، حتى يتمكن المستثمر من تنفيذ مشروعاته المتفق عليها دون أي عقبات او تحديات وأكد "عشاوي" أن ما طرحه جهاز تنمية التجارة الداخلية من فرص استثمارية حقيقية على مدار الأربع سنوات الماضية وجرى تنفيذها على أرض الواقع وتبلغ أكثر من ١٨ مشروعاً في ١٤ محافظة ومنطقة باستثمارات تتعدى ال ٥٠ مليار جنيه ، وتتضمن مناطق لوجستية ومراكز تجارية متعددة الأنشطة ، وأنه مع توقيع عقود الفرص الاستثمارية الجديدة ستصل عدد المشروعات التي يتم تنفيذها على أرض الواقع الى ٢١ مشروعاً بجانب الفرص الاستثمارية الأخرى التي تم طرحها بما يغطي ما يقرب من ٦٠ ٪ من محافظات الجمهورية حتى الآن ، وأن هذه المشروعات تتميز بأنها مشروعات كثيفة الاستثمار وكذا كثيفة العمالة وتوفر فرص عمل كبيرة لأبناء هذه المحافظات ، كما أنها ترتقي بمستويات تقديم الخدمة للمستهلك وكذا تثري ثقافة التسوق والتبضع بتلك المحافظات فضلاً عن تغيير الثقافة التجارية في تقديم الخدمة للمواطنين والحصول علي قيمة اقتصادية مضافة

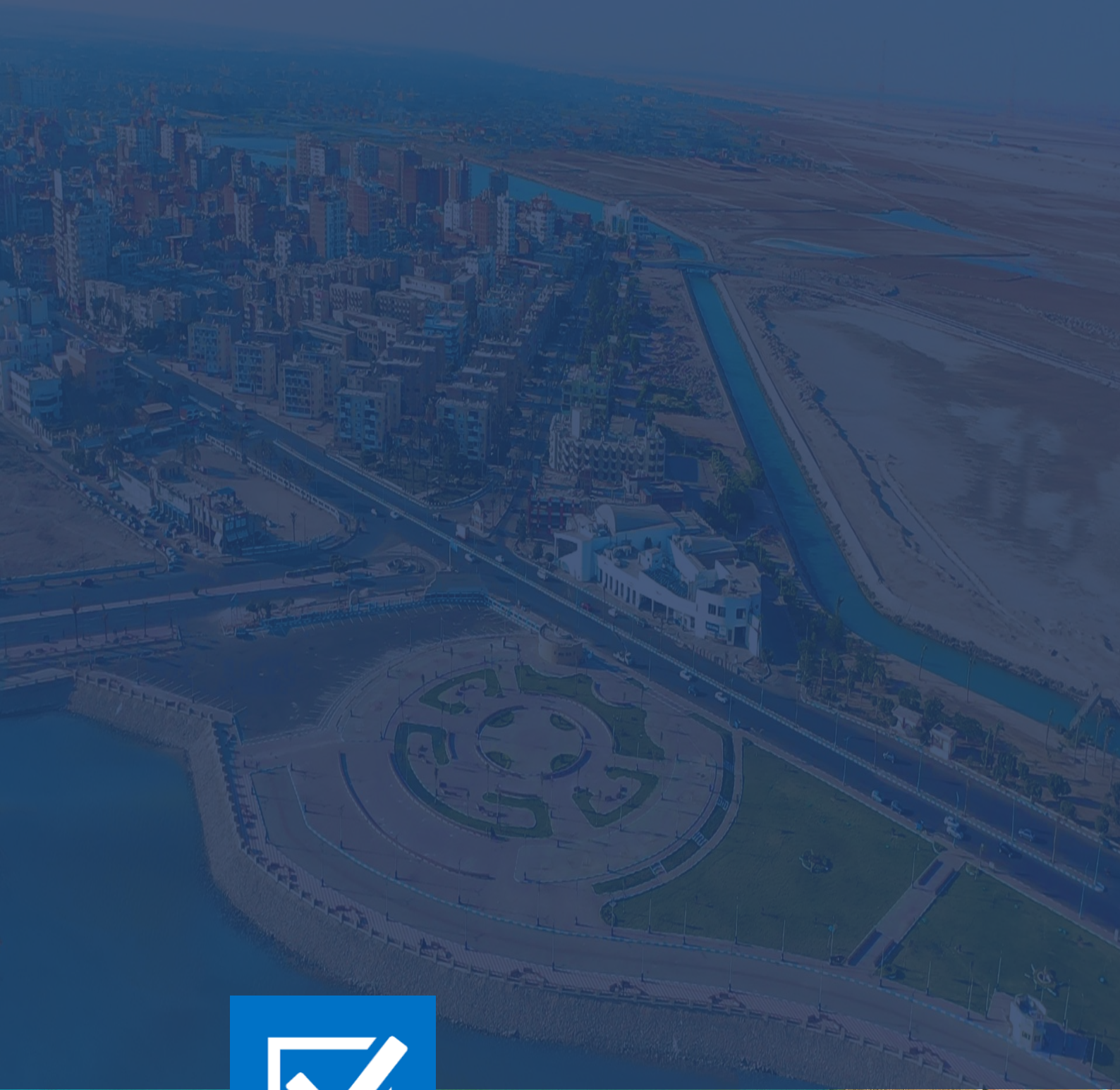


في إطار دعم واهتمام اللواء أ.ح عبد المجيد صقر محافظ السويس بالأنشطة الرياضية والترفيهية إفتتاح ملعب وحمّام سباحة بكنيسة الراعي الصالح بنطاق حي الأربعين بمحافظة السويس



للأنبا إبراهيم اسحاق بطريرك الاسكندرية والوفد المرافق له متمنيا لهم التوفيق في زيارتهم للسويس ومزيد من الانجازات والخدمات لابناء السويس حضر الافتتاح كلا من اللواء هشام الشيمي رئيس حي الأربعين ومحمد سعد مدير عام مديرية الشباب والرياضية والنائب الدكتور سيد عبده عضو مجلس الشيوخ والاب بشاي اسحاق راعي كنيسة الراعي الصالح لضيف من القيادات التنفيذية والشعبية ورجال الدين الاسلامي والمسيحي

كلف سيادته العميد ايهاب سراج الدين السكرتير العام المساعد لمحافظة السويس بمرافقة الأنبا إبراهيم اسحاق بطريرك الاسكندرية وسائر الكرازة المرقسية للأقباط الكاثوليك لافتتاح الملعب الخماسي لمبنى خدمات وحمّام السباحة لكنيسة الراعي الصالح لخدمة المجتمع السويسى بمنطقة الزراير بنطاق حي الأربعين وأعرب السكرتير العام المساعد للمحافظة عن تحيات وأمنيات السيد اللواء أ.ح عبد المجيد صقر محافظ السويس.



إسهامات وإنجازات المركز



إسهامات وإنجازات المركز

أولا : في مجال التنمية :

- إصدار النشرة الشهرية للمعلومات عن شهر أغسطس ٢٠٢٢ متضمنة الموضوع الأول بعنوان «التمويل والاستهلاك ، الموضوع الثاني بعنوان «الانتاج الحيواني والسمكي» ، الموضوع الثالث بعنوان «قطاع الطب البيطري
- إعداد المؤشرات والتعليقات الجدولية لنشرة شهر أغسطس.
- القيام بأعمال الاستعارة والرد علي الاستفسارات وتقديم خدمة معلوماتية للمتريدين علي المكتبة.
- الرد علي الفاكسات الواردة من مجلس الوزراء ووزارة التخطيط والتنمية المحلية والمكاتب الواردة من الجهات المختلفة.
- إعداد البيانات الخاصة بتراخيص المباني الصادرة من الإدارات الهندسية بالأحياء للمحافظة عن شهر أغسطس ٢٠٢٢ متضمنة الأتي (رقم الرخصة - تاريخ الرخصة - الموقع - مهندسي المشروع - اسم طالب الرخصة - نوع المبني - عدد طوابق المبني) وذلك بناء علي طلب مركز معلومات مجلس الوزراء .

ثانيا : الاجتماعات – اللقاءات – الندوات:

تم عقد الاجتماع الشهري برئاسة مدير عام مركز المعلومات ودعم اتخاذ القرار والسادة مديري الإدارات بالمركز والسادة مديري مراكز معلومات الأحياء والمديريات لمناقشة سير العمل والمشاكل التي تعوقه وإيجادا الحلول المناسبة لها.

ثالثا: تقييم نشرات المعلومات:

قامت لجنة تقييم نشرات المعلومات للمستويات بتقييم نشرات المعلومات الواردة من الأحياء.

رابعا: المتابعة الدعم الفني :

قامت إدارات المركز بالمتابعة الميدانية والدعم الفني لوحدات ومراكز المعلومات للمستويات (مديريات - أحياء).



قرارات المحافظ



قرارات المحافظ

محافظة السويس

الشنون القانونيه

٧٢٥ / ٤٤٧ / ٢٠٢٢

١١٩

قرار رقم () لسنة ٢٠٢٢

السكرتير العام

- بعد الاطلاع على نظام الاداره المحليه الصادر بالقانون رقم ٤٣ لسنة ١٩٧٩ وتعديلاته ولائحته التنفيذية .
- وعلى قانون الخدمة المدنية رقم ٨١ لسنة ٢٠١٦ ولائحته التنفيذية .
- وعلى القرار رقم ١ لسنة ٢٠٢١
- وعلى القرار رقم ٩٠ لسنة ٢٠٢١
- وعلى مذكرة ادارة التخطيط والتنمية العمرانية المؤرخة والخاصة بطلب تشكيل لجنة متابعة تنفيذ مشروع تطوير عواصم المدن.

قرر

(مادة أولى)

تشكيل لجنة على النحو الآتي :

- | | |
|--------|-------------------------|
| رئيساً | مدير عام مديرية الاسكان |
| عضواً | ١. م / علا عبدالكريم |
| عضواً | ٢. م / نجلاء شحاته |
| عضواً | ٣. م / محمد هنداوى |
| عضواً | ٤. م / وليد عبدالله زكى |
| عضواً | ٥. م / حسام حسن |
| عضواً | ٦. م / حسام حسن |
- وللجنة أن تستعين بمن تراه لازماً لأداء عملها .

(مادة ثانية)

- تختص هذه اللجنة بمتابعة تنفيذ مشروع تطوير عواصم المدن (محافظة السويس) والتنسيق مع الهيئة الهندسية لمتابعة الاعمال واعداد تقرير دورى عن تطوير الاعمال كل عشرة ايام يعرض علينا

(مادة ثالثة)

- ينغى كل ما يخالف ذلك

(مادة ثالثة)

- ينفذ هذا القرار فور صدوره وعلى الجهات المعنية التنفيذ

٢٠٢٢ / ٤٤٧ / ١١٩

التوقيع

لواء أ ح / عبدالمجيد احمد صقر

محافظ السويس



قرارات المحافظ

٤٤٤/٤١٧/٧/٢

محافظه السويس

الشئون القانونيه

قرار رقم (٩١) لسنة ٢٠٢٢

محافظ السويس

- بعد الاطلاع على نظام الاداره المحليه الصادر بالقانون رقم ٤٣ لسنة ١٩٧٩ وتعديلاته ولائحته التنفيذية .
- وعلى قانون الخدمة المدنية رقم ٨١ لسنة ٢٠١٦ ولائحته التنفيذية .
- وعلى الكتاب الدورى الصادر من وزارة التنمية المحليه
- وعلى مذكرة المكتب الفنى للمحافظ بشأن تشكيل لجنة للاشراف المباشر خلال فترة عيد الاضحى المبارك

قرر

(مادة أولى)

- **تشكيل لجنة الاشراف خلال فترة عيد الاضحى تحت اشراف السيد السكرتير العام على**

النحو التالى :-

- ١. السيد/ مدير المكتب الفنى بالمحافظة رئيساً
- ٢. السيد/ مدير ادارة شئون البيئة بالمحافظة عضواً
- ٣. عضو عن مديريةية الصحة
- ٤. عضو عن مديريةية الطب البطرى
- ولجنة أن تستعين بمن تراه لازماً لأداء عملها .

(مادة ثانية)

- تتولى هذه اللجنة الاشراف على عمليات التداول الصحى للحموم الاضحى والتخلص الامن من مخلفات الاضحى ومتابعة اعمال النظافة لمواقع الذبح وتكون اختصاصاتها على النحو الاتى :
- ١. تخصيص وتوفير اماكن اضافية مناسبة للذبح بجانب المجازر العمومية يتوافر بها الاشتراطات الصحية وتكون متصلة بشبكات الصرف الصحى
- ٢. الزام العاملين بالاماكن المخصصة للذبح والمواطنين بارتداء الكمادات الواقية والتخلص من المخلفات بالطرق الصحية الامنه بيئيا
- ٣. مراقبة كيفية نقل اللحم على ان يكون بوسائل يتوافر بها الاشتراطات الصحية لعملية النقل للمستهلكين



قرارات المحافظ

محافظة السويس

الشنون القانونية

قرار رقم () لسنة ٢٠٢٢

محافظ السويس

- بعد الإطلاع على نظام الإدارة المحليه الصادر بالقانون رقم ٤٣ لسنة ١٩٧٩ والقوانين المعدله له ولائحته التنفيذية.
- وعلى قانون تنظيم الاعلانات على طرق العامة رقم ٢٠٨ لسنة ٢٠٢٠ ولائحته التنفيذية رقم ٩٩٠ لسنة ٢٠٢٢ .
- وعلى قرار السيد رئيس مجلس الوزراء رقم ١٤٤٠ بتنظيم الجهاز القومى لتنظيم الاعلانات على الطرق العامة .
- وعلى مذكرة الإدارة العامة للشنون الماليه والاداريه لتشكيل لجنة بالمحافظة لدراسة الطلبات لوضع الاعلانات على الطرق العامة والتعاقد على الاعلانات الخاصه بنطاق محافظة السويس والمعتمدة بتاريخ ٢٠٢٢/٨/٧ .

قرر

(مادة أولى)

*** تشكل لجنة برئاسة السيد السكرتير العام وعضويه كل من :-

- ١ . السيد العميد /السكرتير العام المساعد
 - ٢ . السيد / مدير عام الشنون المالية والاداريه بالديوان العام
 - ٣ . السيد الدكتور / مدير ادارة الشنون القانونيه بالديوان العام
 - ٤ . السيد / مدير ادارة العقود والمشتريات بالديوان العام
 - ٥ . السيد / مدير إدارة الاعلانات بالديوان العام
 - ٦ . السيد / أمين اللجنة
- مقرر اللجنة

واللجنة أن تستعين بمن تراه لازما لاداء عملها .

(مادة ثانية)

* تختص هذه اللجنة بالمهام التاليه :-

- دراسة الطلبات المقدمه والبت فيها وتحديد مقابل الاستغلال وتحديد الرسوم المستحقه وفقا للقانون ولائحته التنفيذية . على ان يتم التعاقد من خلال ادارة العقود والمشتريات بالديوان العام بالمحافظة ، ويتمثل دور الاحياء فى استلام الطلبات المقدمه من خلال المراكز التكنولوجية بالاحياء ، كما يتم تحويلها الى إدارة الشنون الماليه والاداريه بالديوان العام وتستكمل كافة الاجراءات وسداد كافة الرسوم بمعرفه اللجنة ويعد ارسال الطلبات المستوفاه للحى المختص لتحرير اورنيك الترخيص المطلوب ، وعلى ان يتم البت فى الطلب فى مدة اقصاها ٤٥ يوما من تاريخ تقديمه .



قرارات المحافظ



محافظة السويس

الشنون القانونيه

٢٠٢٢/٨/١٥

قرار رقم () لسنة ٢٠٢٢

محافظ السويس

- بعد الاطلاع على نظام الإدارة المحلية الصادر بالقانون رقم ٤٣ لسنة ١٩٧٩ والقوانين المعدلة ولائحته التنفيذية.
- وبعد الاطلاع على قانون الخدمة المدنية الصادر برقم ٨١ لسنة ٢٠١٦.
- وعلى قرار السيد الدكتور/ رئيس مجلس الوزراء رقم (٢٧٣٨) لسنة ٢٠٢٢ بشأن الاطار التنظيمي للمبادرة الوطنية للمشروعات الخضراء الذكية في محافظات جمهورية مصر العربية.
- وعلى كتاب وزارة التخطيط والتنمية الاقتصادية المؤرخ في ٢٠٢٢/٨/١١.
- وعلى كتاب المكتب الفني المؤرخ في ٢٠٢٢/٨/١٥.

قرار

مسادة أولى

تشكل لجنة تنفيذية بشأن مبادرة المشروعات الخضراء الذكية برئاستنا وعضوية كل من:

- ١- أ / خالد مصطفى سعداوي سكرتير عام محافظة السويس
- ٢- د/ إتمام مجاهد رئيس الفرع الإقليمي لجهاز شئون البيئة
- ٣- م / هاني أحمد مدير منطقة الاتصالات بالسويس (ممثل وزارة الاتصالات)
- ٤- د / وليد محمد فؤاد مدير المكتب الفني بالمحافظة
- ٥- أ / رمضان أبو الحسن رئيس الاتحاد الإقليمي للجمعيات الأهلية (نقيب المعلمين بالسويس)
- ٦- ممثل عن وزارة التخطيط والتنمية الاقتصادية

** وللجنة الاستعانة بمن تراه من الخبراء المتخصصين لإنجاز مهامها.

مسادة ثانية

تتولى اللجنة بالتنسيق مع المنسق العام للمبادرة وتحت إشراف السيد اللواء/ وزير التنمية المحلية القيام بالمهام الآتية:

- التوعية بالمبادرة وتنفيذ البرامج التدريبية ذات الصلة.
- دراسة المشروعات المقدمة على الموقع الإلكتروني وفقاً للمعايير التي تحددها اللجنة التنظيمية الوطنية.
- اختيار المشروعات المؤهلة على مستوى المحافظة (مشروع واحد لكل فئة من الفئات الستة للمشروعات المبينة بالمادة الأولى من قرار السيد/ رئيس مجلس الوزراء رقم (٢٧٣٨) لسنة ٢٠٢٢.
- عرض المشروعات المؤهلة على اللجنة التنظيمية الوطنية.

مسادة ثالثة

ينفذ هذا القرار فور صدوره وعلى الجهات المعنية التنفيذ.

١٧
٢٠٢٢

التوقيع)

لواء أ ح / عبد المجيد احمد صقر

محافظ السويس



قرارات المحافظ



محافظة السويس

الشنون القانونيه

٠٢٢/٤٧٦/٧١٢

قرار رقم () لسنة ٢٠٢٢

محافظ السويس

- بعد الاطلاع على نظام الاداره المحليه الصادر بالقانون رقم ٤٣ لسنة ١٩٧٩ والقوانين المعدله ولائحته التنفيذية .
- وبعد الاطلاع على قانون الخدمة المدنية الصادر برقم ٨١ لسنة ٢٠١٦ .
- وعلى الكتاب الدورى رقم ٩٢ لسنة ٢٠٢١ .
- وعلى القرار اللجنه العليا رقم ١٦ لسنة ٢٠٢٢ بشأن قرار تشكيل مراكز ترخيص بمحافظة السويس .
- وعلى مذكرة الإدارة العامة للشنون المالية والإدارية "إدارة الموارد البشرية" بشأن إنشاء مركز إصدار التراخيص لتفعيل قانون المحال العامة رقم ١٥٤ لسنة ٢٠١٩ .
- وعلى المذكرة المعروضة بتاريخ ٢٠٢٢/٨/١١ بشأن ترشيح بعض الموظفين للعمل بالمركز الموحد لإصدار تراخيص المحال العامة

قرار

مسادة أولى

- يشكل مركز إصدار تراخيص المحال العامة وذلك على النحو التالى:-

م	الاسم	جهة العمل الحالية	العمل المكلف به بالوحدة
١	ريهام مدحت	تخطيط عمرانى	القسم الهندسى
٢	محمد صلاح الدين	حى فيصل	القسم الهندسى
٣	محمد رمضان	حى الجنابى	القسم الهندسى
٤	رامى اسامة	حى الاربعين	القسم الهندسى
٥	منى عبد الله	حماية املاك الدولة	مدخل بيانات
٦	محمد مغربى	الإدارة القانونية	الإدارة القانونية
٧	عماد رأفت زاهر	ادارة الرقابة والمتابعة	قسم التفتيش
٨	مجدى الصاوى طه	توزيع المساكن	قسم التفتيش
٩	محمد عبد الصبور	الازمات	قسم التفتيش
١٠	علاء حمدي قاسم	الشنون المائيه والإدارية	قسم التفتيش
١١	احمد عبد الله	ادارة التعاقدات	قسم التفتيش
١٢	احمد محمد صلاح الخضرى	ادارة الاستحقاقات بالغريب	مسئول الخزينة
١٣	ابراهيم محمد حسن	حى الاربعين	فنى

مسادة ثانية

- ينفذ هذا القرار فور صدوره وعلى الجهات المعنية التنفيذ .

التوقيع

لواء أ.ح / عبد المجيد احمد صقر

محافظ السويس



قرارات المحافظ

محافظة السويس

الشنون القانونية

مقترح قرار رقم () لسنة ٢٠٢٢
٢٠٢٢/٦/٢٣

محافظ السويس

- بعد الاطلاع على نظام الإدارة المحلية الصادر بالقانون رقم ٤٣ لسنة ١٩٧٩ وتعديلاته ولائحته التنفيذية
- وعلى قانون البناء الصادر برقم ١١٩ لسنة ٢٠٠٨ وتعديلاته ولائحته التنفيذية .
- وعلى موافقة المجلس التنفيذي بتاريخ ٢٠٢٢/٦/٢٣ بتخصيص قطعة ارض مقام عليها مسجد لصالح مديرية الاوقاف .
- وعلى كتاب ادارة التخطيط والتنمية العمرانية المؤرخ في ٢٠٢٢/٧/٢٧ والمتضمن طلب استصدار قرار تخصيص قطعة ارض بنطاق حى الجنابن والمقام عليها مسجد لصالح مديرية الأوقاف بالسويس .

قرار

(مادة أولى)

- تخصص قطعة ارض بمساحة ٢م٢٧٩,٥ بمنطقة العبور حى الاربعين والمقام عليها مسجد عبادالله لصالح مديرية الاوقاف بالسويس على أن تظل الأرض فى ملكية المحافظة .
- وذلك بالحدود والمعالم الآتية:-
- الحد الشرقى :- جار بطول ١٣ م .
- الحد الغربى :- بجار بطول ١٣ م .
- الحد القبلى :- شارع بطول ٢١,٥ م .
- الحد البحرى :- جار بطول ٢١,٥ م .

(مادة ثانية)

- ** تستخدم هذه الأرض فى الغرض المخصص من أجله وفى حالة تغيير التخصيص او انتهاء الغرض منه تسحب الارض .

(مادة ثالثة)

- **ينفذ هذا القرار فور صدوره ،، وعلى الجهات المعنية التنفيذ .

التوقيع ()
لواء أ/ع/عبدالمجيد أحمد صفر

محافظ السويس



قرارات المحافظ

محافظة السويس

الشنون القانونية

قرار رقم () لسنة ٢٠٢٢
٢٠٢٢/٧/٢٥

محافظ السويس

- بعد الإطلاع على نظام الإدارة المحلية الصادر بالقانون رقم ٤٣ لسنة ١٩٧٩ وتعديلاته ولائحته التنفيذية.
- وعلى قانون البناء رقم ١١٩ لسنة ٢٠٠٨ وتعديلاته ولائحته التنفيذية.
- وعلى مذكرة السيد المستشار القانوني والخاصة بالصوب الزراعية باسم / عبير محمد السيد
- وعلى موافقتنا على سحب الصوب والمورخة ٢٠٢٢/٧/٢٥

قرار

مادة أولى

- يتم سحب الصوب الزراعية ارقام ١٤٩، ١٥٠، والكاننة بقرية الالبان الجديدة والسابق تخصيصها للسيدة / عبير محمد السيد لعدم جديتها

مادة ثانية

- تشكل لجنة برئاسة رئيس حي فيصل وعضوية الادارة الهندسية والشنون القانونية بالحي - عضو عن ادارة الاملاك الزراعية - رئيس جهاز حماية املاك الدولة - عضو عن ادارة التخطيط والتنمية العمرانية ، وذلك لاتخاذ اجراءات السحب الخاصة بالصوب الزراعية وتسليمها لجهاز حماية املاك الدولة

مادة ثالثة

- ينغى كل ما يخالف ذلك .

مادة رابعة

- ينفذ هذا القرار فور صدوره وعلى الجهات المعنية التنفيذ .

١٥٥ (٨) ١١
التوقيع

لواء أ ج / عبدالجيد أحمد صقر

محافظ السويس



نشاط التوثيق والمكتبة

التزويد

أسم الكتاب:	: المرأه والبحث العلمى فى قطاع التعليم العالى
المؤلف:	د سلوى بيومى د سعد نصار د محمد الخشن
المحتويات	تصنيف العاملين حسب النوع وفقاً للدرجات العلميه المختلفه اعداد الخريجات الجامعيات فى سنوات مختلفه
المجلة	الارصاد الجوية
المحلية	صوت الاربعين - السويس بلدى - حى السويس - حى الاربعين - حى فيصل - حى عتاقة - صوت القناة - ابناء السويس - اخبار السويس - الوعى - السوايسه - البدايه المصريه - الفرسان - راي الشباب السوايسه

البث الانتقائى

م	الموضوعات التى تم بثها	مصدر البيان	الجهة التى تم البث إليها	التاريخ
١	مليار و٨١٥ مليون جنيه لدعم التأمين الصحى فى الموازنة العامة للدولة ٢٢/٢٣	اليوم السابع	مديرية الشؤون الصحية	٢٢-٨-٢٠٢٢
٢	وزارة التموين توقع عقود إنشاء مناطق تجارية جديدة فى ٣ محافظات	اليوم السابع	مديرية التموين والتجارة - مكتب الاستثمار	٢٢-٨-٢٠٢٢
٣	الانتهاء من تنفيذ ٣١٩ وحدة صحية و٥٦ مشروعا فى قطاع الغاز ضمن " حياة كريمة	اليوم السابع	مديرية التضامن الاجتماعى	٢٢-٨-٢٠٢٢
٤	التعليم: مد فترة التحويل بين المدارس حتى نهاية أغسطس	الاهرام	مديرية التربية والتعليم	٢٨-٨-٢٠٢٢
٥	الرئيس يوجه بالاستمرار فى توفير جميع عناصر النجاح لمشروعات استصلاح الأراضي	الاهرام	مكتب التخطيط - مكتب الاستثمار	٢٨-٨-٢٠٢٢





إستمارة البيانات البليوجرافية

فلسفة مناهج البحث العلمى	عنوان الكتاب
٣٠٢	عدد الصفحات
د عقيل حسين عقيل	المؤلف
١٩٠	التصنيف
فاليئا - مالطا	المطبعة

نبذة مختصرة عن محتويات الكتاب

تتغير الأمم والشعوب بدرجة تقدمها، أو تأخرها مادياً ومعنوياً ، فعندما تتقدم تكون الحياة بالنسبة لها وقفت عزلات متأخر عنها ، فتسخر العلم من أجل المعرفة، وتعتز بأستخدامها أدواته وأساليبه المنهجية فى البحث الدؤوب دون أن تنسى قيمها التى تكون شخصيتها وتحافظ على وحدتها ، وعندما تتأخر عن ذلك ، تتأخر فتلتفت إلى الماضى وكأنها ترتقبه مستقبلاً، وهو لاياتى إليها، والزمن مستمر، مما يجعل الماضى بعيداً، والأنتظار مملاً، وهنا تكمن الحقيقة، أن الماضى لن يكون مستقبلاً، مما يستوجب على المنتظرين أخذ العبر منه فى بناء مستقبل متطور، ويستمر التقدم بالمحافظة على أهمية الأزمن، ومراعاة معطياتها، والمتغيرات الطارئة عليها، التى تستوعبها العلوم من أجل الأمة عندما تنتبه الأمة الى أهمية العلوم، فتكون للأمة فلسفة وللعلوم شأن . ومن أجل ذلك نتقدم بمجهود متواضع فى مجال فلسفة مناهج البحث العلمى لعله يفيد الطلبة الجامعيين ، وطلبة الدراسات العليا، ويساهم فى إثراء العلوم الاجتماعية والأنسانية بصفة خاصة ، والعلوم بشكل عام، ولهذا العلم ملك عام والبحث حق الجميع ، فلا يحق لنا نحكم على طبائع المجتمع الغربى بطبائع المجتمع العربى، ويهتم هذا الكتاب بفلسفة المناهج، من أجل تبيان أهميتها العلمية والفضية . وتعتبر البحوث ذات أهمية عندما تكون لها فلسفة ودلالة .

التمويل توقع عقود إنشاء مشروعات تجارية في ٣ محافظات باستثمارات تقرب من ٥ مليارات جنيه



وقع جهاز تنمية التجارة الداخلية التابع لوزارة التمويل والتجارة الداخلية عقود ترسية ٣ فرص استثمارية جديدة بمحافظات كفر الشيخ والسويس والدقهلية باستثمارات تقدر بنحو ٥,٥ مليار جنيه.

وأوضح الدكتور إبراهيم عشاوي رئيس جهاز تنمية التجارة الداخلية، أن هذه الفرص ستكون بمحافظة السويس وهي عبارة عن مشروع تخزيني لإحدى شركات الدواء، المتحدة للصيادلة، لتوزيع الدواء بتكلفة استثمارية تقدر بنحو ٥٠٠ مليون جنيه ويوفر مايقرب من ٢٠٠٠ إلى ٣٠٠٠ فرصة عمل،

من جانبه قال عبد المجيد صقر محافظ السويس، إن محافظة السويس محافظة محورية تتوسط ١١ محافظة بها ٥ موانئ (السخنة-الأديبية- بورتوفيق-الزيتية- ميناء الصيد) ويعد الاستثمار بها فرصة واحدة ويصل عدد سكانها من ٧٥٠ إلى ٨٠٠ ألف نسمة بالإضافة الى نصف مليون نسمة غير مسجلين مما يؤكد أنها محافظة جاذبة لفرص العمل وأوضح أن المحافظة ذات موقع جغرافي متميز حيث تتوسط قناة السويس والعاصمة الادارية الجديدة

من جانب آخر، وقع جهاز تنمية التجارة الداخلية بروتوكول تعاون مع البنك التجاري الدولي لاتاحة خدمات السجل التجاري لعملاء البنك مما يعزز حصول العملاء على الخدمات بسهولة ويسر.

وأوضح أن جهاز تنمية التجارة الداخلية يعد الذراع الاستثماري لتنشيط التجارة، كما أن المستهلك يحصل على منتج جيد بشكل عالي وأقل من الأسعار الأخرى بالسوق الحرة، كما تعمل على توفير هذه المنتجات في المحافظات، حيث كان يوجد تمركز في العاصمة فقط ولفت إلى أنه لدينا نحو ٥٠ مليار جنيه استثمارات مع القطاع الخاص بنظام حق الانتفاع، حيث نأمل في وجود تجربة تسويقية تحاكي التجربة في الخارج

موضوع النشرة



مع القانون

قرار رقم (٢٧٢٠) لسنة ٢٠٢٢ بشأن قواعد التصوير الشخصي



ويبدو القرار الحكومي الأخير وما يتضمنه من محظورات تجعل التصوير بالأماكن العامة انتقائيا لما لا يسيء للبلاد، متعارضا مع حزمة قوانين تلتزم بها مصر منها الدستوري والدولي الذي يكفل حق التصوير والنشر.

وتنص المادة ٦٥ من الدستور المصري على أن "حرية الفكر والرأي مكفولة، ولكل إنسان حق التعبير عن رأيه قولاً أو كتابة أو تصويراً أو غير ذلك من وسائل النشر".

وتعترف المادة ١٩ من الإعلان العالمي لحقوق الإنسان الموقعة عليه مصر بأحقية الأفراد في التمتع بحرية الرأي والتعبير، ويشمل هذا الحق حرية في اعتناق الآراء بدون مضايقة، وفي التماس الأنباء والأفكار وتلقيها ونقلها إلى الآخرين، بأية وسيلة ودونما اعتبار للحدود.

ويرى مراقبون أن القرار الجديد الذي يحظر تصوير المواطنين بدون موافقة كتابية منهم يتعارض مع القانون رقم ١٥٤ لسنة ٢٠١٩ والذي يشترط على المحلات التجارية تركيب كاميرات مراقبة داخلية تصور العملاء وكاميرات خارجية تراقب المنطقة المحيطة بالمحلات

صدر مجلس الوزراء المصري قرارا بشأن ضوابط التصوير الشخصي بالأماكن العامة، ورغم ما يتضمنه القرار من بنود يرى البعض أنها تمثل انفراجة في استخدام كافة أنواع الكاميرات، فإنه اشتمل على محاذير تبعث المخاوف حول حرية التصوير بالبلاد، وفق ما أكده مختصون.

وسمح القرار الحكومي الصادر الاثنى الماضي، بالتصوير الشخصي للمصريين والأجانب المقيمين والسائحين في الأماكن العامة بدون اشتراط الحصول على تصاريح أو سداد رسوم، وذلك باستخدام كافة أنواع كاميرات التصوير. في المقابل اشترط القرار الحصول على تصريح مسبق لتصوير الأراضي والمنشآت والمعدات التابعة لوزارة الدفاع والداخلية والجهات السيادية والأمنية والقضائية والمجالس النيابية، بالإضافة إلى الوزارات والمصالح الحكومية. كما أوجب الحصول على تصريح لاستخدام المعدات الاحترافية مثل وسائل الإضاءة الصناعية أو التي من شأنها إشغال الطرق العامة، وفق القواعد المنظمة الجديدة.

وحظر القرار تصوير أو نشر أي صور أو مشاهد تسيء للبلاد أو للمواطنين أو المخلة بالأداب العامة، بالإضافة إلى عدم تصوير الأطفال، أو تصوير ونشر صور المواطنين بدون موافقة كتابية منهم.



الإحصاء



الموضوع الأول:

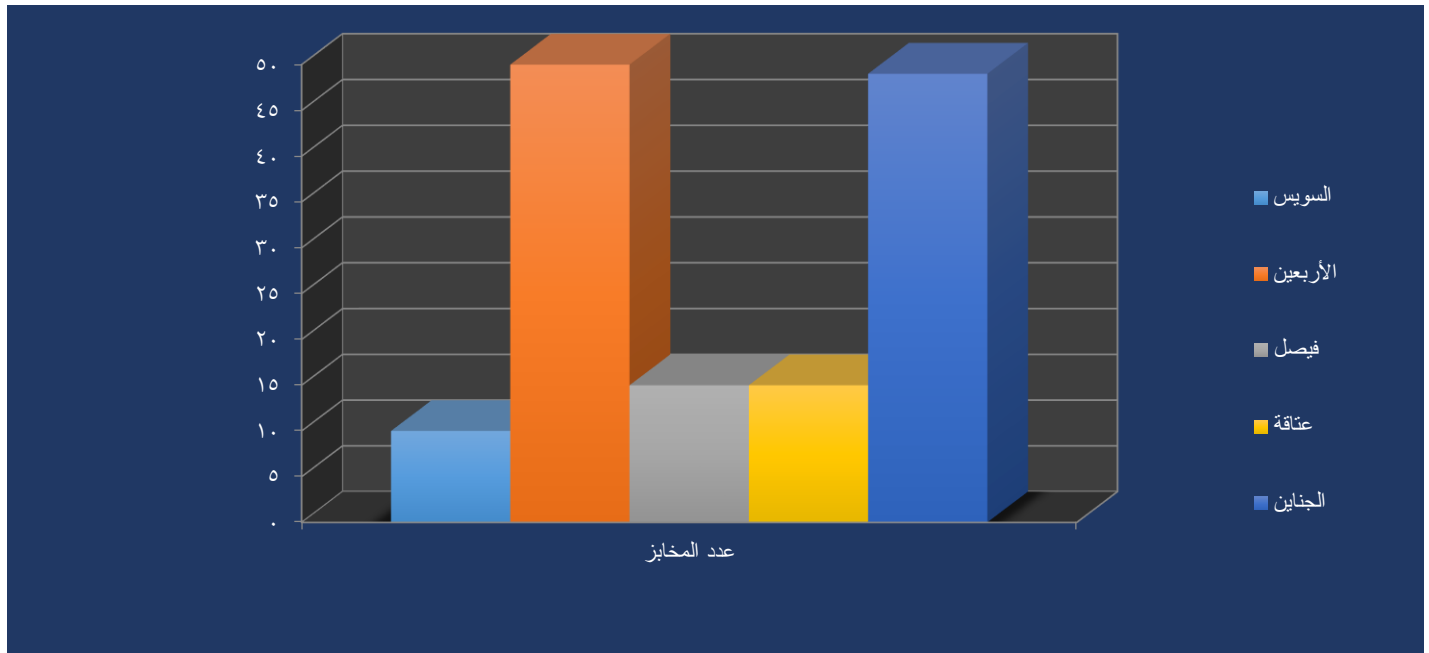
أولاً : قطاع التموين:

• نشاط المخابز في المحافظة عن عام ٢٠٢١:

م	حي	قطاع عام			مخابز القطاع الخاص والمشروعات			مشروعات بلدية	الحصر الجوال ١٠٠ كم / يوم	السكان تقديري	نصيب الفرد من الخبز
		بلدي	سياحي وافرنجي	بلدي	سياحي وافرنجي	بلدي	طباقي				
١	السويس	٠	٠	١٠	٠	٣٩	٠	٢٨٥	٨٦٧٣٥		
٢	الأربعين	١	٠	٥٠	٠	١٢٨	٠	١٦٧١	٢٨٣٨٥٦		
٣	فيصل	١	٠	١٥	٠	٣٣	٠	٥٧٠	١٩٧١٢٢	٣,٥	
٤	عتاقة	٢	٠	١٥	٠	١٨	٠	٣٦٩	٧٨٨٤٨		
٥	الجنائين	١	٠	٤٩	٠	٢٩	٠	١٠٠٢	١٤١٩٢٨		
	اجمالي المحافظة	٥	٠	١٣٩	٠	٢٤٧	٠	٣٨٩٧	٧٨٨٤٤٩		

تاريخ البيان: ٢٠٢٢/٨/٢

مصدر البيان : مديرية التموين والتجارة الداخلية.





• تطور نصيب السكان من المخابز:

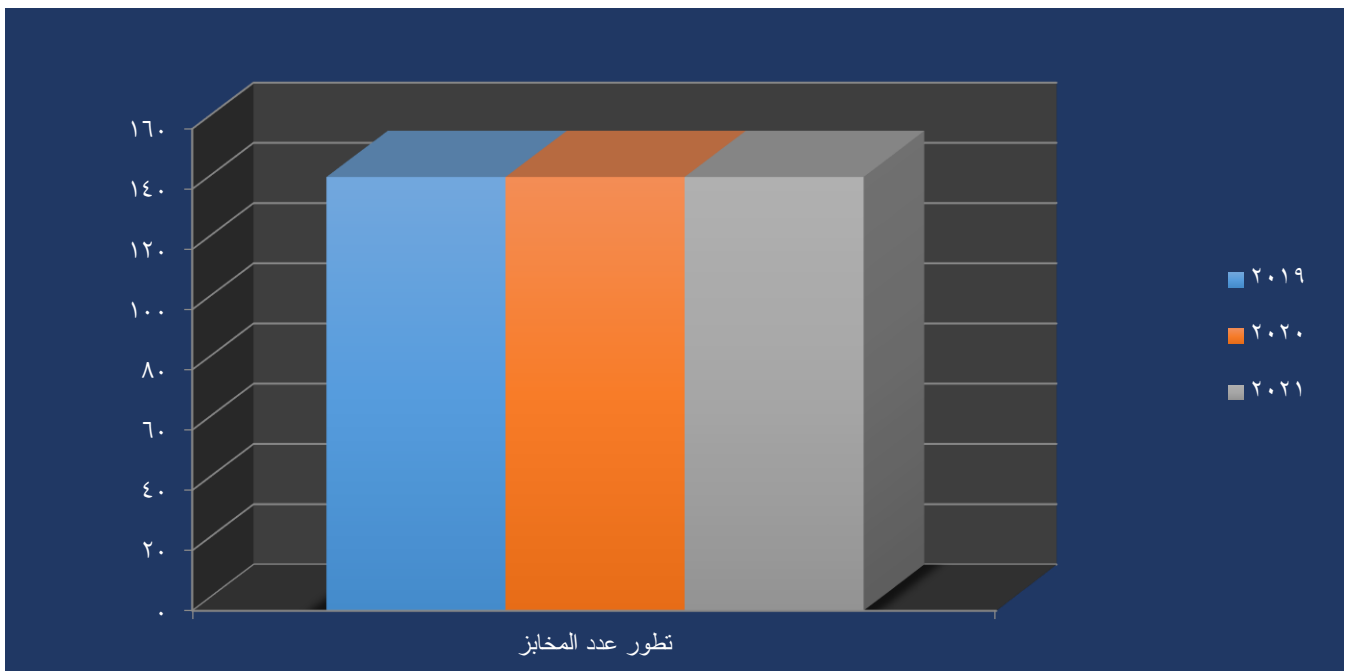
نصيب السكان من المخابز	عدد السكان التقديري	عدد المخابز								السنة
		الاجمالي		يدوي		نصف الي		الي		
		خاص	عام	خاص	عام	خاص	عام	خاص	عام	
٥٢٣١	٧٥٣٣٠٠	١٤٤	١	٠	٠	١٤٣	٠	١	١	عام ٢٠١٩
٥٣٤٧	٧٧٠٠٠٩	١٤٤	١	٠	٠	١٤٣	٠	١	١	عام ٢٠٢٠
٥٤٧٦	٧٨٨٤٨٩	١٤٤	١	٠	٠	١٤٣	٠	١	١	عام ٢٠٢١

تاريخ البيان: ٢٠٢٢/٨/٢

مصدر البيان: مديرية التموين والتجارة الداخلية.

التوصيات:

يوصى المركز بالاستمرار في تشديد الرقابة على المخابز لضمان استخدام حصة الدقيق المدعم لكل مخبز في إنتاج الخبز المدعم





الإحصاء

- عدد البطاقات التموينية حسب النوع بالنسبة للسكان بأحياء المحافظة عن عام ٢٠٢١:

م	حي	عدد السكان	عدد مكاتب التموين	عدد بقالين التموين	دعم كلي	
					عدد الأسر	بطاقة فرد
١	السويس	٨٦٧٣٥	١	١٢	٢١٦٨٤	٢١٠٤٩
٢	الأربعين	٢٨٣٨٥٦	١	٥٦	٧٠٩٦٤	٧٦١٦١
٣	فيصل	١٩٧١٢٢	١	٣٢	٤٩٢٨١	٣٧٢٢٦
٤	عتاقة	٧٨٨٤٨	١	٣٢	١٩٧١٢	٣٧٢٢٦
٥	الجنائين	١٤١٩٢٨	١	٣٤	٣٥٤٨٢	٢٧٦٢٤
اجمالي المحافظة		٧٨٨٤٨٩	٤	١٣٤	١٩٧١٢٢	١٦٢٠٦٠

تاريخ البيان: ٢٠٢٢/٨/٢

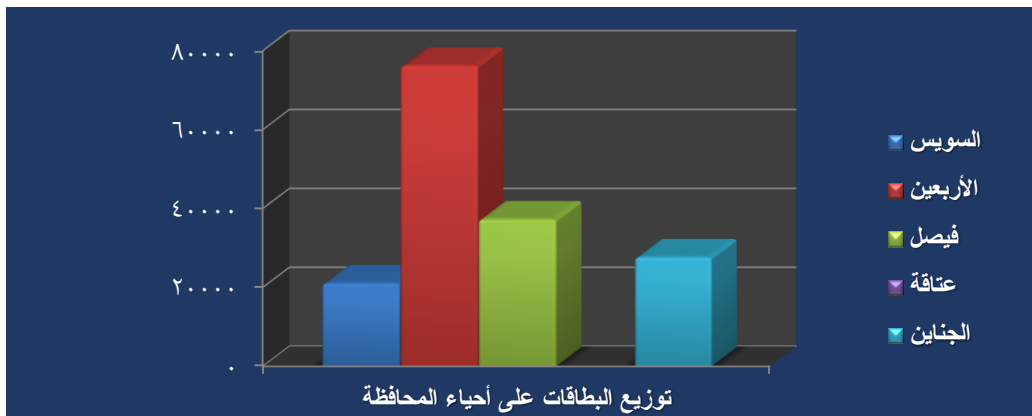
مصدر البيان : مديرية التموين والتجارة الداخلية.

التعليق:

١. ارتفاع عدد بطاقات الدعم الكلي عام ٢٠٢١ بمعدل ١٦٢٠٦٠ بطاقة عن عام ٢٠٢٠ حيث كانت ١٦٠٧٣٨ بطاقة بنسبة ١,٠١٪ بطاقة عن العام الماضي ويرجع ذلك إلي الجهود المبذولة لضمان وصول الدعم إلي مستحقيه.

ملحوظة:

يوجد ٣ مجمعات لصرف نقاط الخبز فقط اضافة الي عدد البقالين التموينيين عن المحافظة





• عدد الجمعيات التعاونية حسب النوع عن العام ٢٠٢١ :

عدد الجمعيات			عدد الاسر	عدد السكان التقديري		حي	م
اجمالي	منزلية	استهلاكية		اناث	ذكور		
٠	٠	٦	٢١٦٨٤	٤٢٥٠٠	٤٤٢٣٥	السويس	١
٠	٠	٥	٧٠٩٦٤	١٣٩٠٩٠	١٤٤٧٦٦	الاربعين	٢
٠	٠	١	٤٩٢٨١	٩٦٥٩٠	١٠٠٥٣٢	فيصل	٣
	٠		١٩٧١٢	٣٨٦٣٦	٤٠٢١٢		عتاقة
٠	٠	٠	٣٥٤٨٢	٦٩٥٤٥	٧٢٣٨٣	الجنابين	٥
٠	٠	٣٠	١٩٢٥٠١	٣٧٧٣٠٥	٣٩٢٧٠٤	اجمالي	

تاريخ البيان : ٢٠٢٢/٨/٢

مصدر البيان : مديرية التموين والتجارة الداخلية.

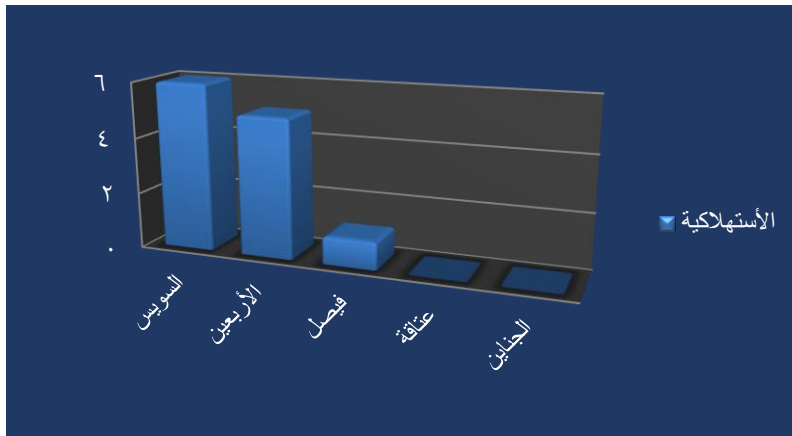
التعليق:

✓ بلغ إجمالي الجمعيات الاستهلاكية على مستوى المحافظة ١٢ جمعية ويوجد بحي السويس ٦ جمعية من إجمالي وهي عتاقة وهي فيصل ١ وهي الاربعين ٥ لا يوجد جمعيات استهلاكية في حي الجنابين

✓ **ملحوظة :**

✓ الجمعيات الاستهلاكية هي نفسها الجمعيات الفئوية حيث لا توجد جمعيات فئوية (منزلية) التوصيات:

✚ يوصي المركز بضرورة توفير خدمة الجمعيات الاستهلاكية بحي الجنابين.





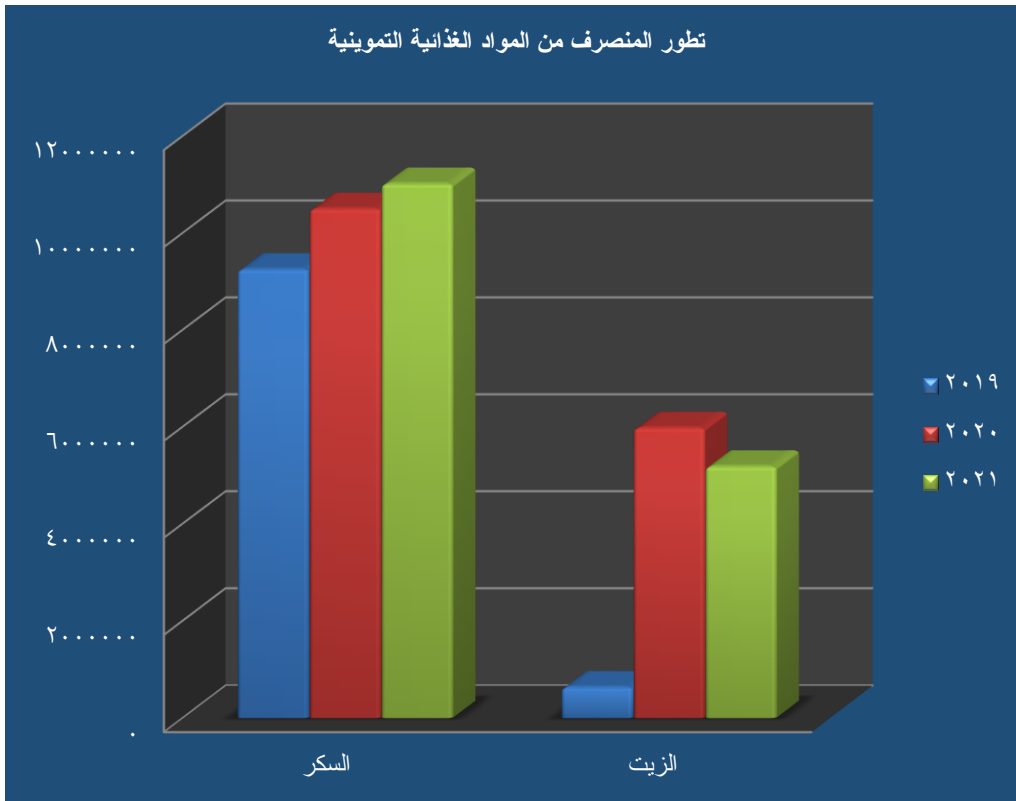
الإحصاء

• تطور المنصرف من المواد الغذائية التموينية للمحافظة في السنة :

السنة	السكر (طن)	الزيت (طن)	اجمالي عدد السكان التقديري		نصيب السكان (كجم / فرد)	
			ذكور	اناث	سكر	زيت
عام ٢٠١٩	٩.٢٤٩.٧٠٧	٦.٣٣٥.٤٨	٣٨٤١٨٣	٣٦٩١١٧	١٢	٨
عام ٢٠٢٠	١٠.٤٩٩.١٩٠	٥.٩٧٥.٧٤٤	٣٩٢٧.٤	٣٧٧٣.٥	١٤	٨
عام ٢٠٢١	١١.٠١٥.٠١٦	٥.١٨٠.٤١٤	٤.٢١٢٩	٣٨٦٣٦.	١٤	٧

تاريخ البيان : ٢٠٢٢/٨/٢

مصدر البيان : مديرية التموين والتجارة الداخلية.





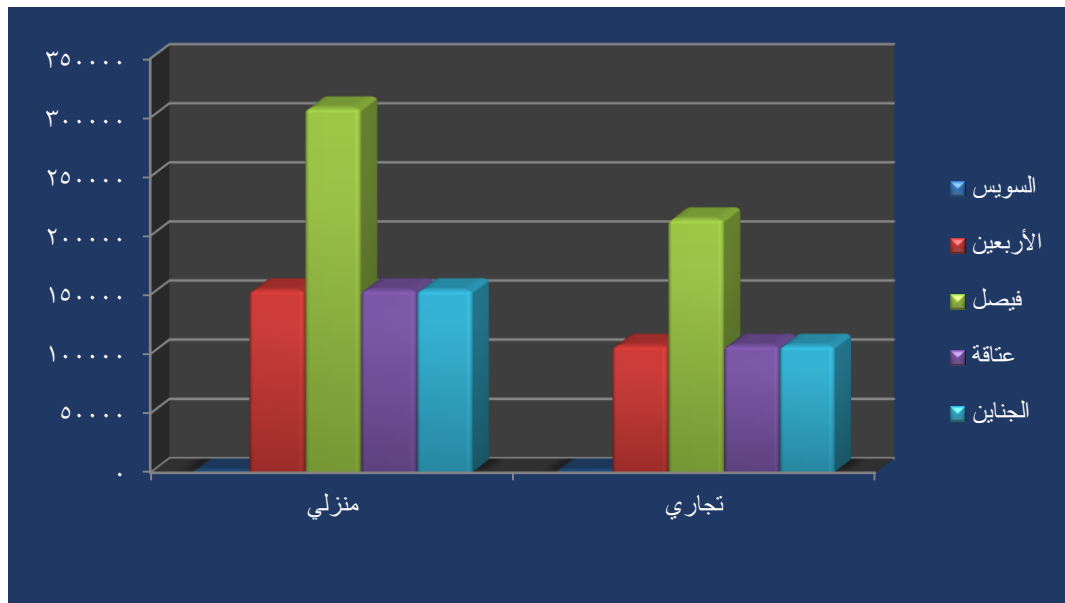
الإحصاء

إستهلاك أحياء المحافظة من المواد الأساسية :

عدد أنابيب البوتاجاز		حي	م
تجاري	منزلي		
-	-	السويس	١
١.٧.٠٩	١٥٣٩٤٤	الأربعين	٢
٢١٤.١٨	٣.٧٨٨٨	فيصل	٣
١.٧.٠٠	١٥٣٩٤٠	عتاقة	٤
١.٧.١٩	١٥٣٩٤٩	الجنابن	٥
٥٣٥.٤٦	٧٦٩٧٢١	اجمالي المحافظة	

تاريخ البيان : ٢٠٢٢/٨/٢

مصدر البيان : مديرية التموين والتجارة الداخلية.





الإحصاء

الإستهلاك السنوي للبوغاز المعبأ للإستهلاك المنزلي وغير المنزلي عن عام ٢٠٢١ :

م	حي	عدد السكان	عدد الأسر	الإستهلاك السنوي من البوغاز المعبأ بالآلاف أسطوانة			عدد المنفذات	عدد منافذ توزيع البوغاز		متوسط نصيب المنفذ من الأسطوانات (ألف أسطوانة / منفذ)	متوسط نصيب الأسرة (بالآلاف أسرة) من المنافذ	متوسط استهلاك الأسرة بالأسطوانة	نسبة استهلاك الحي الي إجمالي المحافظة
				إستهلاك منزلي	استهلاك غير منزلي	إجمالي استهلاك		ثابت	متحرك				
١	السويس	٨٦٧٣٥	٢١٦٨٤	-	-	-	-	-	-	-	-	-	-
٢	الأربعين	٢٨٣٨٥٦	٧٠٩٦٤	١٥٣٩٤٤	١٠٧٠٠٩	٢٦٠٩٥٣	٣	-	-	-	-	٠,٣	٢٠
٣	فيصل	١٩٧١٢٢	٤٩٢٨١	٣٠٧٨٨٨	٢١٤٠١٨	٥٢١٩٠٦	٦	-	-	-	-	٠,١	٤٠
٤	عتاقة	٧٨٨٤٨	١٩٧١٢	١٥٣٩٤٠	١٠٧٠٠٠	٢٦٠٩٤٠	٣	-	-	-	-	٠,١	٢٠
٥	الجنائين	١٤١٩٢٨	٣٥٤٨٢	١٥٣٩٤٩	١٠٧٠١٩	٢٦٠٩٦٨	٣	-	-	-	-	٠,١	٢٠
	إجمالي المحافظة	٧٨٨٤٨	١٩٧١٢٢	٧٦٩٧٢١	٥٣٥٠٤٦	١٣٠٤٧٦٧	١٥	-	-	-	-	٠,٢	١٠٠

التعليق:

إغلاق منافذ توزيع البوغاز الثابتة والمتحركة على مستوى الأحياء.

التوصيات:

يوصي المركز بفتح منافذ توزيع بوغاز ثابتة ومتحركة على مستوى الأحياء



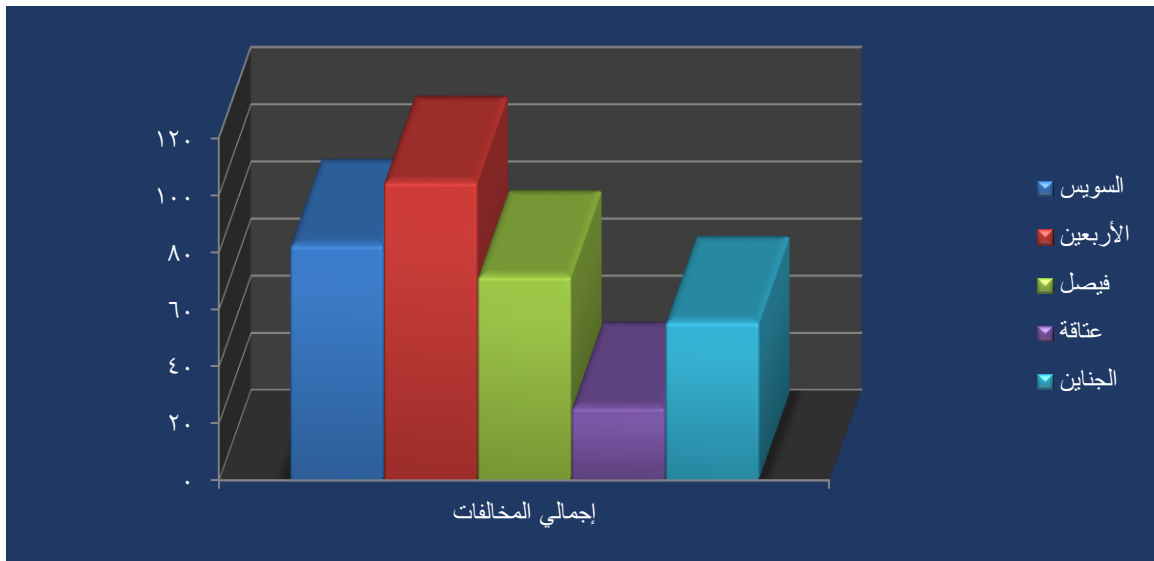
الإحصاء

• حماية المستهلك :

م	حي	عدد السكان التقديري	عدد المخالفات						إجمالي المخالفات		
			بلغة اجنبية محل لافتة	تسعيرة ازيد من	صلاحية وانتهاء	مواد بترولية	سلع مجهولة المصدر	بدون ترخيص اوكازيون		شهادة صحية عدم حمل	الأسعار عدم اعلان عن
١	السويس	٨٦٧٣٥	٢	١	١٠	٩	-	١٤	١	٤٥	٨٢
٢	الأربعين	٢٨٣٨٥٦	٥	٣	١٤	-	-	٢٠	١	٦١	١٠٤
٣	فيصل	١٩٧١٢٢	٢	١	١١	٢	-	-	-	٥٥	٧١
٤	عتاقة	٧٨٨٤٨	-	١	٧	٥	-	-	-	١٢	٢٥
٥	الجنابن	١٤١٩٢٨	١	١	١٢	٣	-	-	-	٣٨	٥٥
	إجمالي المحافظة	٧٨٨٤٨٩	١٠	٧	٥٤	١٩	-	٣٤	٢	٢١١	٣٣٧

تاريخ البيان : ٢٠٢٢/٨/٢

مصدر البيان : مديرية التموين والتجارة الداخلية.





الموضوع الثاني:

قطاع الانتاج الحيواني والسمكي:

- تطور الانتاج السنوي من اللحوم الحمراء بالطن على مستوى المحافظة :

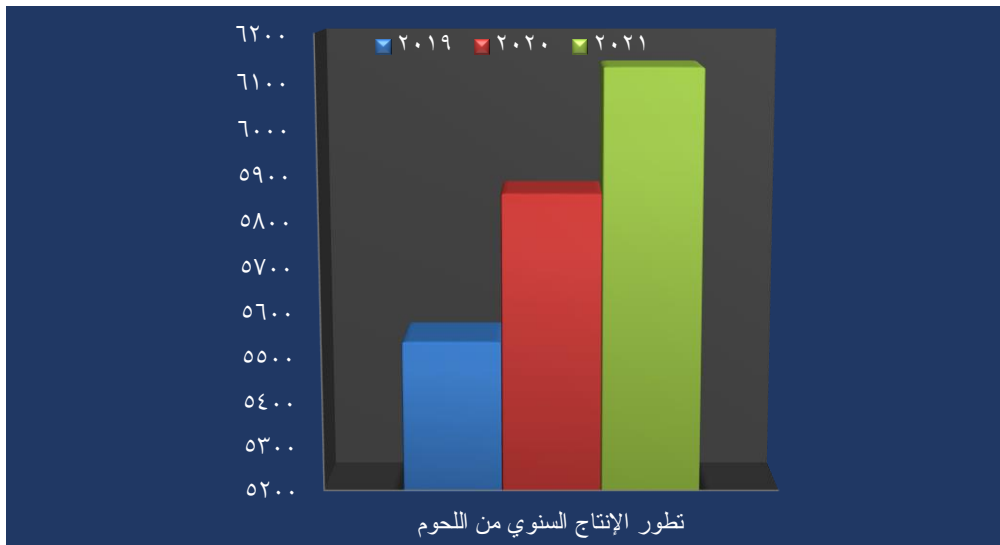
اجمالي الانتاج سنويا		السنة
طن سنوي	راس سنوي	
٥٥٣٥	٢٧٦٧٥	عام ٢٠١٩
٥٨٦٠	٢٩٣٠٤	عام ٢٠٢٠
٦١٣٠	٣١٣٦٦	عام ٢٠٢١

تاريخ البيان : ٢٠٢٢/٨/٢

مصدر البيان : مديرية التموين والتجارة الداخلية.

التعليق:

- ارتفاع الإنتاج السنوي من اللحوم هذا العام بمقدار ٢٧٠ طن عن عام ٢٠٢١





• تطور الإنتاج السنوي من اللحوم البيضاء :

الإجمالي		لحوم بيضاء بالطن				السنة
الإنتاج الكلي (بالطن)	عدد المزارع	كمية الإنتاج بالطن	عدد مزارع قطاع خاص	إجمالي كمية الإنتاج بالطن	عدد مزارع قطاع عام	
١٤٢١	٣٣	١٤٢١	٣٣	٠	٠	عام ٢٠١٩
١٥٠٠	٣٣	١٥٠٠	٣٣	٠	٠	عام ٢٠٢٠
١٨١٠	٣٥	١٨١٠	٣٥	٠	٠	عام ٢٠٢١

تاريخ البيان : ٢٠٢٢/٨/٢

مصدر البيان : مديرية التموين والتجارة الداخلية.

- استهلاك أحياء المحافظة من المواد الأساسية :

أسماء		اللحوم طن				حي	م
		بيضاء		حمراء			
نصيب الفرد كجم	إجمالي بالطن	نصيب الفرد كجم	إجمالي بالطن	نصيب الفرد كجم	إجمالي بالطن		
٠,٤٣	٢٨٠	٢	١٨١٠	٨	٦١٣٠		إجمالي المحافظة

تاريخ البيان : ٢٠٢٢/٨/٢

مصدر البيان : مديرية التموين والتجارة الداخلية.



• حصر مشروعات مزارع الدجاج على مستوى المحافظة:

م	حي	عدد المزارع	النوع			الطاقة الكلية		الطاقة الفعلية	
			بياض	تسمتن	امهات	دجاجة بالآف	بيضة بالآف	دجاجة بالآف	بيضة بالآف
١	فبصل	٢٧	١	٢٦	٠	٠	٠	٣٢٦٥٠٠	٠
٢	الجنابن	٢٨	٢	٢٩	٧	٠	٠	٩٧٤٥٠٠	١٨٠٠٠

تاريخ البيان : ٢٠٢٢/٨/٢

مصدر البيان : مديرية التموين والتجارة الداخلية.

التعليق:

- بلغ إجمالي عدد المزارع على مستوى المحافظة ٦٥ مزرعة معظمها موجودة في حي الجنابن.

• الإنتاج السنوي من بيض المائدة على مستوى المحافظة :

السنة	عدد المزارع	الكمية المنتجة بالآلاف بيضة
عام ٢٠٢٠	٦٥ □	١٨٠٠٠ □

تاريخ البيان : ٢٠٢٢/٨/٢

مصدر البيان : مديرية التموين والتجارة الداخلية.



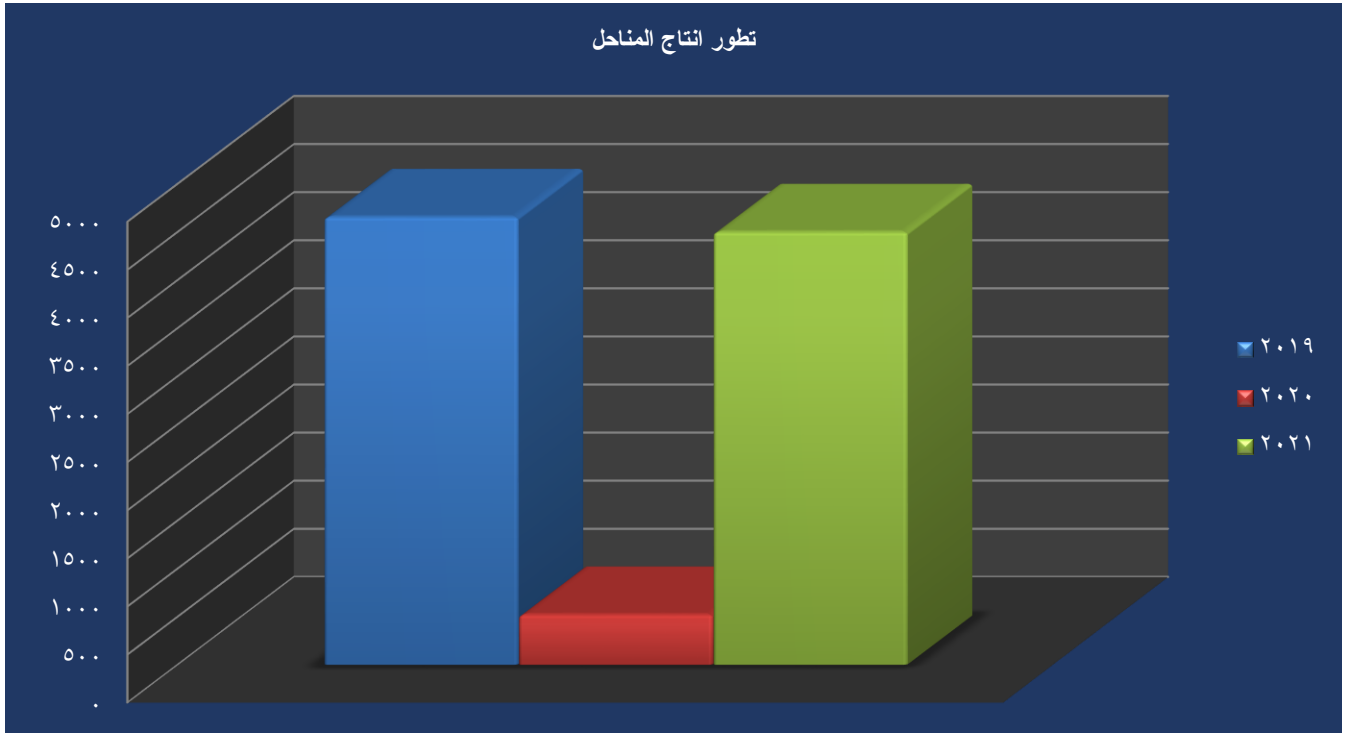
الإحصاء

• تطور انتاج المناحل على مستوى المحافظة :

كمية الانتاج بالطن		عدد الخلايا	السنة
طن	ك		
٤	٦٥٦	٧٧٦	عام ٢٠١٨
٥	٢٢	٨٣٧	عام ٢٠١٩
٤	٥٠٠	٧٥١	عام ٢٠٢٠

تاريخ البيان : ٢٠٢٢/٨/٢

مصدر البيان : مديرية الزراعة.





• تطور مساحات ونتاج المزارع السمكية بالمحافظة :

السنة	مزارع خاصة			مزارع حكومية			المتوسط انتاجية الفدان (طن / فدان)
	العدد	المساحة بالفدان	اجمالي الانتاج بالطن	العدد	المساحة بالفدان	اجمالي الانتاج بالطن	
عام ٢٠١٨	٠	٠	٠	٣٢	٧٠٠	٢٨٠	٤٠٠
عام ٢٠١٩	٠	٠	٠	٢٨	٦٢٥	٢٥٠	٤٠٠
عام ٢٠٢٠	٠	٠	٠	٢٧	٧٠٠	٢٨٠	٤٠٠

تاريخ البيان : ٢٠٢٢ / ٨ / ٢

مصدر البيان : مديرية الزراعة.

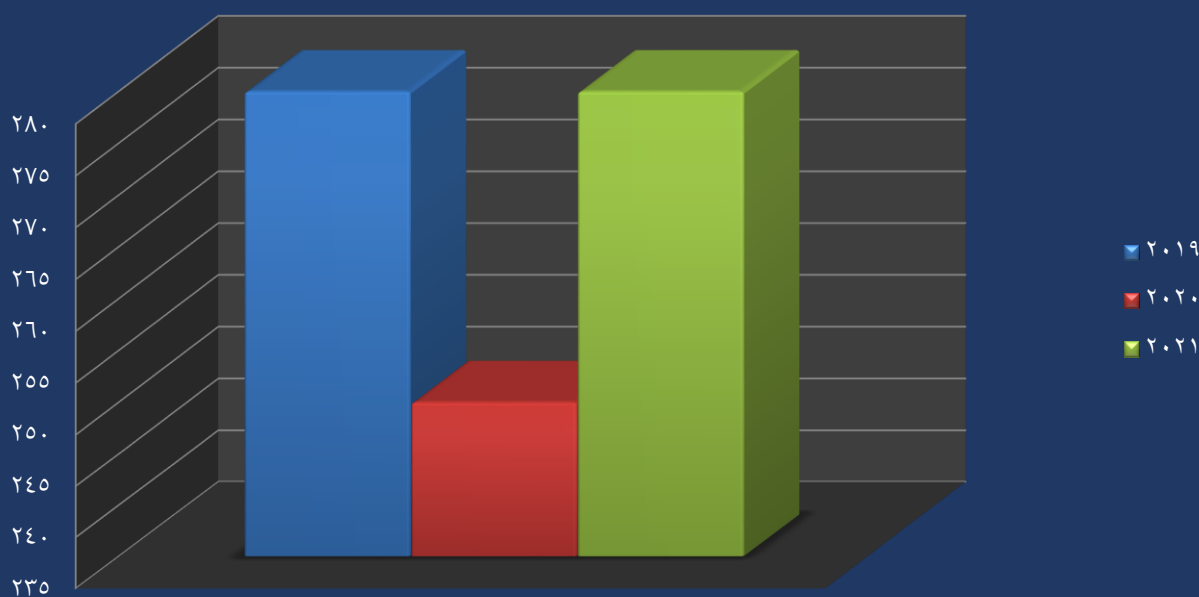
التعليق:

انخفاض عدد المزارع الخاصة عام ٢٠٢١ بمقدار ١ مزرعة عن عام ٢٠٢٠ ارتفاع المساحة المخصصة للمزارع الخاصة عام ٢٠٢١ والتي بلغت ٧٠٠ فدان عن عام ٢٠٢٠ التي بلغت ٦٢٥ فدان مما ترتب عليه ارتفاع كمية الإنتاج عن العام الماضي.

التوصيات:

يوصي المركز بتشجيع الاستثمار في المزارع السمكية الخاصة لزيادة الانتاج من الاسماك ومواجهة ارتفاع اسعارها

تطور الكمية المنتجة من الأسماك بالطن





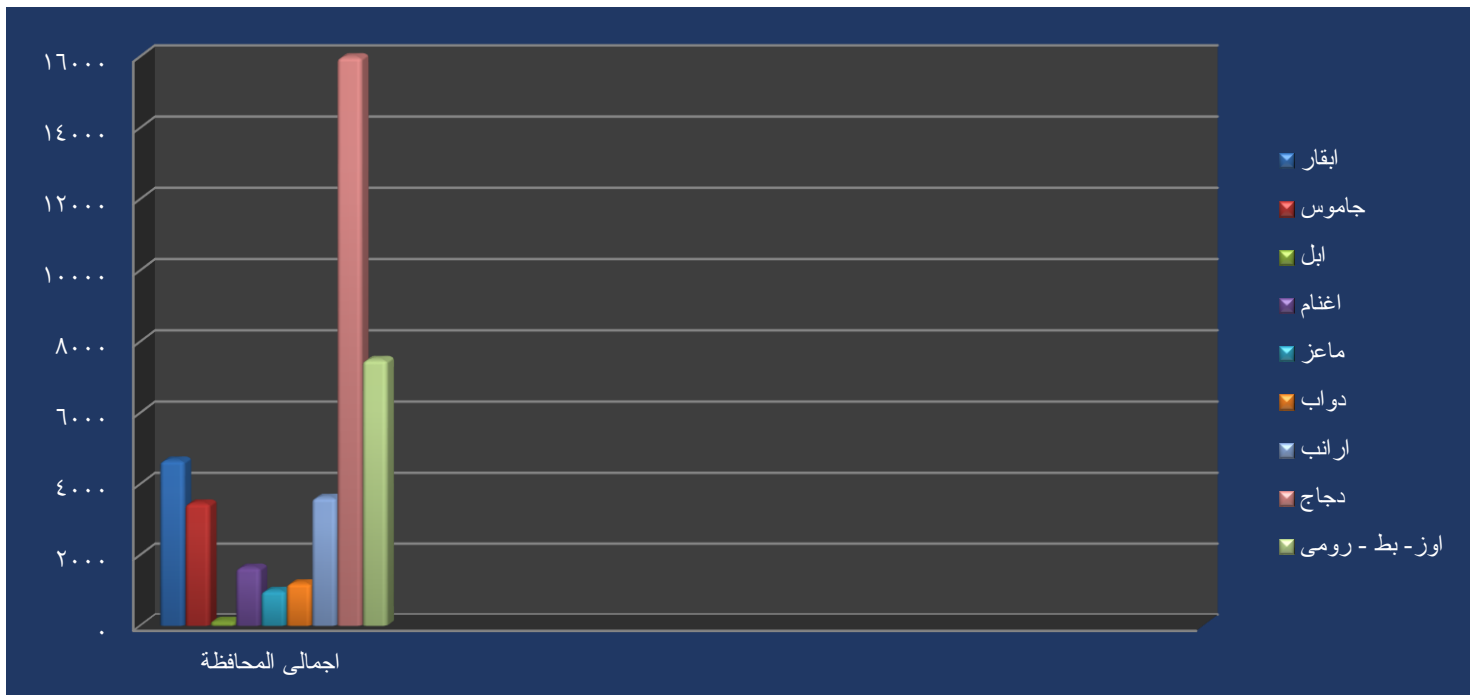
الموضوع الثالث قطاع الطب البيطري

• الحصر العام للثروة الحيوانية بالمحافظة :

طيور		أرانب	دواب	ماعز	أغنام	أبل	جاموس	أبقار	حي	م
وزن - أوز	دجاج									
٠	٠	٠	٠	٠	٠	٠	٠	٠	السويس	١
٠	٠	٠	٠	٠	٠	٠	٠	٠	الأربعين	٢
١١٢٠	١٣٠٠	٤٥٠	١٠٩	٣٥٠	٣٧٠	٤٧	٤١٦	٥٣٥	فيصل	٣
٠	٠	٠	٠	٠	٠	٠	٠	٠	عتاقة	٤
٦٣٦٨	١٤٦٨٦	٣١٦٩	١٠٩٣	٧٤١	١٣٧٦	٧٣	٣٠٤٣	٤١٣٠	الجنابين	٥
٧٤٨٨	١٥٩٨٦	٣٦١٩	١٣٠١	٩٩١	١٦٤٦	١٢٠	٣٤٥٩	٤٦٦٥	اجمالي المحافظة	

تاريخ البيان : ٢٠٢٢/٨/٢

مصدر البيان : مديرية الطب البيطري.





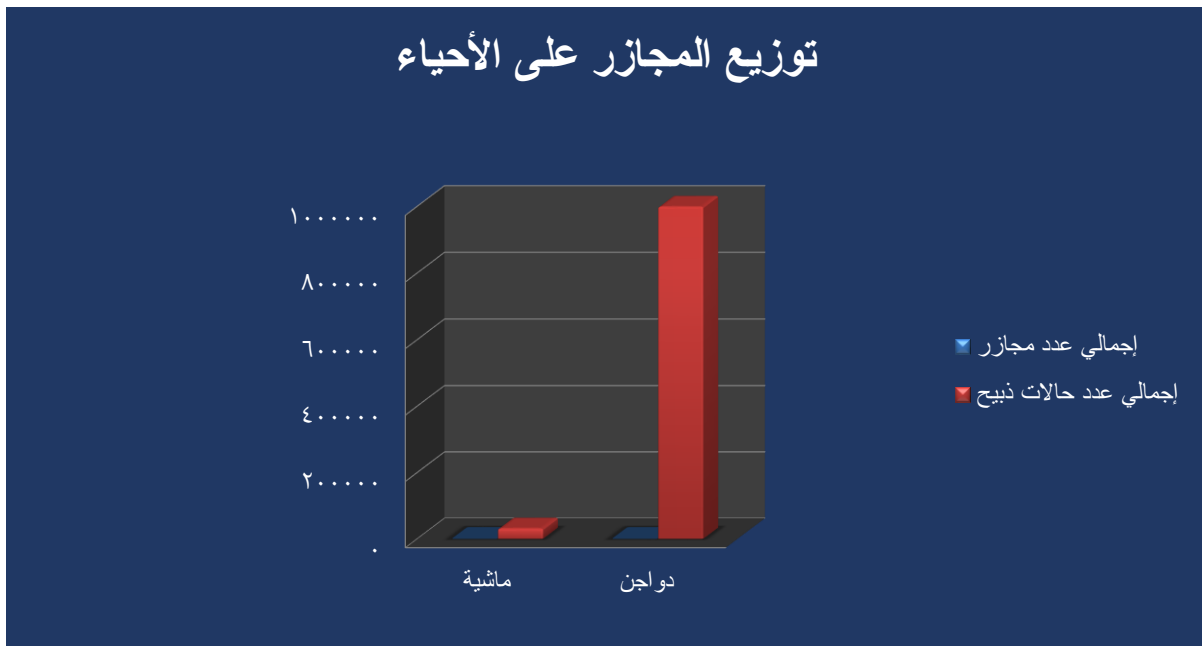
الإحصاء

• توزيع المجازر على أحياء المحافظة :

م	حي	عدد السكان التقديري	عدد المجازر		عدد حالات الذبيح	
			داجن	ماشية	داجن	ماشية
١	السويس	٨٦٧٣٥	٠	٠	٠	٠
٢	الأربعين	٢٨٣٨٥٦	٠	٠	٠	٠
٣	فيصل	١٩٧١٢٢	٢	١	٥٨٦٧٨٤	٢٨٢١٩
٤	عتاقة	٧٨٨٤٨	٠	٢	٠	٣١٤٧
٥	الجنابن	١٤١٩٢٨	٢	٠	٤١٢٥٤٣	٠
اجمالي المحافظة		٧٨٨٤٨٩	٤	٣	٩٩٩٣٢٧	٣١٣٦٦

تاريخ البيان : ٢٠٢٢/٨/٢

مصدر البيان : مديرية الطب البيطري.





• العمالة البيطرية بالمحافظة :

عدد العمالة الطبية						وحدة بيطرية	حي	م
عمال		إداريين		أطباء بيطريين				
إناث	ذكور	إناث	ذكور	إناث	ذكور			
٠	٠	٠	٠	٣	٠	١	السويس	١
٠	٠	٠	٠	٠	٠	٠	الأربعين	٢
٠	١	٠	٠	١	٢	٢	فيصل	٣
٠	٠	٠	٠	٠	٠	٠	عتاقة	٤
٢	٢	٠	٥	٣	١٣	١٠	الجنابين	٥
٢	٣	٠	٥	٧	١٥	١٣	إجمالي المحافظة	

تاريخ البيان : ٢٠٢٢/٨/٢

مصدر البيان : مديرية الطب البيطري.

• القرى الرئيسية المحرومة من المجازر:

م	حي	إجمالي عدد القرى	إجمالي السكان	إجمالي عدد القرى المحرومة	نسبة القرى المحرومة إلي إجمالي القرى	إجمالي عدد سكان القرى المحرومة	نسبة السكان المحرومين إلي إجمالي السكان
١	السويس	٧	▪	▪	▪	▪	▪
٢	الأربعين	٧	▪	▪	▪	▪	▪
٣	فيصل	▪	▪	▪	▪	▪	▪
٤	عتاقة	٧	▪	▪	▪	▪	▪
٥	الجنابين	▪	▪	▪	▪	▪	▪
	إجمالي المحافظة	٣ احياء	▪	▪	▪	▪	▪

تاريخ البيان : ٢٠٢٢/٨/٢

مصدر البيان : مديرية الطب البيطري.



المشروعات القومية



(١) المشروعات القومية

مدينة ومنتجع الجلالة



٢٠١٨



تقع المدينة أعلى هضبة الجلالة، بين مدينتي العين السخنة والزعفرانة، على ارتفاع حوالي ٦٥٠ متر أعلى سطح البحر بمساحة إجمالية : ١٧,٥ ألف فدان

تم الانتهاء من جميع المشاريع التالية:

الكورنيش الجبلي بمدينة الجلالة ممر سيارات ودراجات وممشى -مسجد ٥٠٠ مصلي -محطة تحليه مياه البحر- منتجع شاطئ الجلالة- خطوط وروافع مدينة الجلالة- طريق الجلالة ووصلاته الفرعية -مارينا اليخوت-مدينة الألعاب المائية-المركز الترفيهي -الهايبر ماركت-المول التجاري -مجمع الكافيتريات والمحلات - مجمع المطاعم-الفندق -المنتجع الساحلي -التيلفريك-الفندق الجبلي- الرويال كومباوند.



(١) المشروعات القومية

جامعة الجلالة

٢٠١٩

هي جامعة مقامة على مساحة ١٧٣.٥ فدان تقع في منطقة هضبة الجلالة، ستوعب جامعة الجلالة ١٢ ألفاً و٧٥٠ طالباً، وتستهدف الجامعة أن تحتل ترتيب عالمي متقدم، وإعداد أبحاث علمية تعمل على أن يكون "صنع في مصر" منافس عالمي، وأن تصبح بيت خبرة لخدمة المجتمع وتطوير الأعمال.



منتجع الجلالة

٢٠١٨

يقع المنتجع السياحي أعلى طريق الجلالة الواصل بين العين السخنة شمالاً والزعفرات ويطل على خليج السويس بمنطقة رأس ابوالدرج بطول ١٧ كيلو متر والتي يتم بها إنشاء منتجع سياحي على مساحة ١٠٠٠ فدان قابلة للزيادة وقد روعي في تنفيذها أعلى المعايير البيئية في التصميم بحيث تكون مدينة صديقة للبيئة.



(١) المشروعات القومية

محطة تحلية مياه البحر بالجلالة



٢٠١٩

تقع محطة تحلية المياه العملاقة بـ"العين-السخنه - طريق الزعفرانة" على رأس هضبة الجلالة، وتعمل المحطة، بطاقة ١٥٠ مترا مكعباً/ يوم. بالمحطة مأخذ بحرى يتكون من خطين لسحب المياه المالحة من البحر. وخط آخر للحفاظ على دائرة التخفيف المطلوبة من وزارة البيئة، ومطابقته للموافقة البيئية المستخرجة، وذلك لطرد المياه المرتجعة من المحطة إلى البحر، ويمكن للمحطة التغذية بالمياه للمليون نسمة يوميا.

مصنع الجلالة للرخام

اول مصنع انشئ من مجمع مصانع الرخام والجراييت وهو احد مشروعات منطقة الجلالة ويضم المجمع ٨ مصانع للرخام ومصنع للجراييت بطاقة اجمالية ٢٤ مليون متر مربع رخام ومليون متر مربع جراييت. بالإضافة إلى مصنع للطوب الأسمنتي ومصنع للطوب الخفيف، ومصنع للرخام الصناعي لتدوير هوالك مصانع الرخام والجراييت. ومصنع لمستلزمات مصانع الرخام والجراييت ويعتبر المجمع اكبر كيان لانتاج الرخام والجراييت عالميا ، وللمجمع عدد ٣٠ محجر للرخام والجراييت من المخطط ان تصل الى اكثر من ٧٠ محجر لتلبية احتياجات المجمع من الخامات النادرة عالية الجودة.

٢٠١٨





تطوير محتوى البوابة الرسمية لمحافظة السويس





محافظة السويس .. خطوات جديدة نحو التطوير

يشمل التطوير أربعة محاور رئيسية

- 1- الأستثمار
- 2- السياحة
- 3- حصاد العام
- 4- المحافظة في سطور

المحور الاول الأستثمار

يعتبر الاستثمار مصطلحاً اقتصادياً ويشير إلى توظيف رؤوس الأموال لتنشيط مشروع اقتصادي معين يرجع بالمنفعة المادية على أصحاب المشروع ويؤثر إيجاباً على الاقتصاد الوطني.

ويشمل

ثلاث محاور فرعية

مقاومات الاستثمار

الفرص الاستثمارية

المناطق الصناعية و الحرفية

تم تزويد البوابة بمعلومات جديدة في الثلاث محاور السابقة و ذلك لجذب المستثمرين للأستثمار بالمحافظة .

The screenshot shows the official website of the Suez Governorate. The header features the Egyptian coat of arms, the text 'جمهورية مصر العربية' (Arab Republic of Egypt) and 'وزارة التخطيط واللجنة الإدارية' (Ministry of Planning and Administrative Committee), and the 'بوابة السويس' (Suez Gateway) logo. The main content area includes a navigation menu with 'الرئيسية' (Home), 'خدماتكم' (Your Services), 'نوبة الخدمات الإلكترونية' (E-services), and 'أخبار المحافظة' (Governorate News). The 'أخبار المحافظة' section features a news item about the inauguration of a new road in Suez, dated 20/08/2022. The 'المحافظة في سطور' (Suez in Stanzas) section includes a profile of the Governor, Mr. Mohamed El-Sayed, and a list of services. The footer contains social media links and a 'جديد الموقع' (New Site) section.

تطوير محتوى البوابة الرسمية لمحافظة السويس



الأحد، ٢٨ أغسطس، ٢٠٢٢ - ١٤٤٤:٤١ ص

جمهورية مصر العربية
وزارة التخطيط والمالية والإصلاح الإداري

البوابة الإلكترونية
محافظة السويس

الرئيسية | عن المحافظة | الخدمات | الركن الاعلامي | الاستثمار | السياحة | منقصات | وظائف | اتصل بنا

بوابة الخدمات الإلكترونية | قيم خدماتك

الاستثمار
الرئيسية / الاستثمار

الاستثمار

< مقومات الاستثمار
< الفرص الاستثمارية
< المناطق الصناعية والحرفية

لماذا نستثمر في السويس
اتخاذ قرار الاستثمار من عدمه بالنسبة للمستثمر يعتمد على عدة عوامل أهمها الرغبة الحقيقية في الاستثمار والبحث عن الفرص الحقيقية للاستثمار المربح على كافة المستويات، فينظر المستثمر بالدرجة الأولى إلى التوقعات الاستثمارية في المجالات المختلفة

المزيد

خريطة الموقع
الرئيسية
عن المحافظة
الخدمات
الركن الاعلامي
الاستثمار
السياحة

خدمات مصرفية
بنك ناصر الاجتماعي
البنك الاهلي المصري
بنك القاهرة
بنك مصر
بنك الاسكندرية
البورصة المصرية

خدمات عامة
حالة الطقس
مواقف الصلاة
اسعار الذهب
دليل الصحافة المصرية

روابط هامة
رئاسة مجلس الوزراء
بوابة معطومات مصر
وزارة القوى العاملة
دليل المحافظات
مديرية التربية والتعليم
بنك المعرفة المصري

لماذا نستثمر في السويس

اتخاذ قرار الاستثمار من عدمه بالنسبة للمستثمر يعتمد على عدة عوامل أهمها الرغبة الحقيقية في الاستثمار والبحث عن الفرص الحقيقية للاستثمار المربح على كافة المستويات، فينظر المستثمر بالدرجة الأولى إلى التوقعات الاستثمارية في المجالات المختلفة

تم تزويد الموقع بالمحددات الجاذبه للاستثمار في محافظة السويس



ضمانات الاستثمار

حوافز الاستثمار

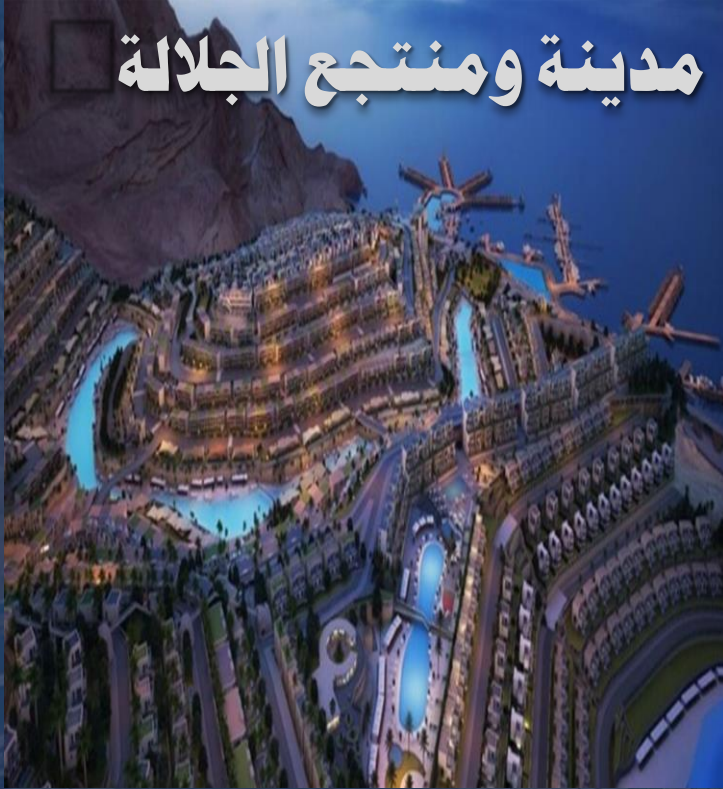
أولاً: حوافز عامة.

ثانياً: حوافز خاصة.



الفرص الاستثمارية

مدينة ومنتجع الجلالة



تقع المدينة أعلى هضبة الجلالة، بين مدينتي العين السخنة والزعفرانة، على ارتفاع حوالي ٦٥٠ متر أعلى سطح البحر بمساحة إجمالية ١٧,٥ ألف فدان

تم الانتهاء من جميع المشاريع التالية:
الكورنيش الجبلي بمدينة الجلالة ممر سيارات ودراجات وممشى -مسجد ٥٠٠ مصلي -محطة تحليه مياه البحر- منتجع شاطئ الجلالة- خطوط وروافع مدينة الجلالة- طريق الجلالة ووصلاته الفرعية - مارينا اليخوت-مدينة الألعاب المائية - المركز الترفيهي - الهايبر ماركت -المول التجاري -مجمع الكافيتريات والمحلات - مجمع المطاعم-الفندق -المنتجع الساحلي - التليفريك-الفندق الجبلي- الرويال كومباوند.

هي جامعة مقامة على مساحة ١٧٣,٥ فدان تقع في منطقة هضبة الجلالة، ستوعب جامعة الجلالة ١٢ ألفاً و٧٥٠ طالباً، وتستهدف الجامعة أن تحتل ترتيب عالمي متقدم، وإعداد أبحاث علمية تعمل على أن يكون "صنع في مصر" منافس عالمي، وأن تصبح بيت خبرة لخدمة المجتمع وتطوير الأعمال.



تطوير محتوى البوابة الرسمية لمحافظة السويس



تقع محطة تحلية المياه العملاقة بـ"العين -السخنه - طريق الزعفرانة" على رأس هضبة الجلالة، وتعمل المحطة، بطاقة ١٥٠ متراً مكعباً/ يوم. بالمحطة مأخذ بحري يتكون من خطين لسحب المياه المالحة من البحر. وخط آخر للحفاظ على دائرة التخفيف المطلوبة من وزارة البيئة، ومطابقته للموافقة البيئية المستخرجة، وذلك لطرد المياه المرتجعة من المحطة إلى البحر، ويمكن للمحطة التغذية بالمياه لمليون نسمة يومياً.

مشروع استزراع ٦٠ ألف فدان بنطاق
محافظة السويس، في إطار مبادرة الرئيس
عبد الفتاح السيسي لزراعة مليون ونصف
المليون فدان



مجمع انتاج الأسمدة الفوسفاتية
والمركبة بالعتن السخنة
ويتكون المجمع من عدد (٩) مصانع
لانتاج الأسمدة بمركباتها المختلفة
بخلاف ما يتضمنه المجمع من
المنشآت الإدارية والفنية والطبية
والخدمية والمخازن وورصيف بحري
للتحميل والتصدير.





الدعم الميداني للمستويات الأقل



الدعم الميداني للمستويات الأقل

متابعة الدعم الميداني للمستويات الأقل «تقرير الدعم الميداني لمراكز المعلومات»

مراكز معلومات حي : ٥ مديريات : ٨ وحدات : ٣

م	اسم الموقع	الأنشطة التي تم متابعتها	نقاط القوة	نقاط الضعف
١	حي السويس	متابعة كافة أنشطة المركز	الحكومة الإلكترونية قواعد البيانات	-عدم إصدار النشرة الشهرية
٢	حي الأربعين	متابعة كافة أنشطة المركز	السجلات و قواعد البيانات	-
٣	حي فيصل	متابعة كافة أنشطة المركز	قواعد البيانات والسجلات والخطط	-
٤	حي عتاقة	متابعة كافة أنشطة المركز	النشرة وقواعد البيانات والسجلات	-
٥	حي الجنائين	متابعة كافة أنشطة المركز	النشرة وقواعد البيانات والسجلات	عدم إصدار النشرة الدورية
٦	التضامن الاجتماعي / الشئون الاجتماعية	متابعة كافة أنشطة المركز	قواعد البيانات السجلات تميز النشرة والخطط	-
٧	الشئون الصحية	متابعة كافة أنشطة المركز	السجلات وقواعد البيانات	-
٨	الزراعة	متابعة كافة أنشطة المركز	الخطط السجلات - قواعد البيانات	عدم إصدار النشرة الدورية
٩	التربية والتعليم	متابعة كافة أنشطة المركز	قواعد البيانات الخطط السجلات	-
١٠	القوي العاملة	متابعة كافة أنشطة المركز	التحديث للقطاعات السجلات قواعد البيانات	عدم إصدار النشرة الدورية



محافظة السويس
مركز المعلومات ودعم اتخاذ القرار